

2011-2014

# II pla transversal de polítiques de dones del baix Llobregat

2011-2014

# II pla transversal de polítiques de dones del baix Llobregat



Amb el suport de:



## **Contextualització**

---

DINAMISME D'UNA COMARCA

EL CONSELL DE LES DONES DEL BAIX LLOBREGAT

BALANÇ 2007-2010

DIAGNOSI

## **II Pla Transversal de Polítiques de Dones del Baix Llobregat**

---

MARC CONCEPTUAL I METODOLÒGIC

OBJECTIUS

EIXOS DE TREBALL

## **Principals línies estratègiques**

---

### **1. EIX TRANSVERSAL**

### **2. VALORS, ROLS I IDENTITATS**

2.1 Coeducar com a estratègia clau

2.2 Identitats: feminitats i masculinitats

2.3 Joves en clau de gènere

2.4 Mitjans de comunicació, creadors i transmissors de valors

2.5 Violències contra les dones

2.6 Conscienciació i sensibilització

### **3. PARTICIPACIÓ I LIDERATGE**

3.1 Participació en la vida pública

3.2 Lideratge i empoderament

3.3 Drets de les dones a la salut

3.4 Dret de les dones a l'esport

### **4. NOU MODEL PRODUCTIU**

4.1 Dependència del mercat de treball remunerat del treball de cura i reproductiu

4.2 Treball reproductiu i de cura

4.3 Usos del temps



## Contextualització

---

### EL DINAMISME D'UNA COMARCA

A la comarca del Baix Llobregat s'han organitzat en 8 anys 3 congressos de dones amb una mitjana de més de 500 assistents a cadascun d'ells. El 1r, l'any 2002, el 2n el 2006 i el 3r, l'any 2010. Aquesta és una fita important que cap altra comarca catalana ha assolit.

Aquest dinamisme ens atorga també una gran responsabilitat a l'hora d'avançar en noves propostes i fites fins arribar a assolir el 100% ciutadania, eslògan del darrer Congrés.

El 3r congrés de les Dones del Baix Llobregat, celebrat el mes de maig de 2010 a Viladecans, ha representat un pas endavant pel que fa a recuperar el debat sobre la vigència de la teoria feminista, la societat patriarcal i la construcció de la masculinitat masclista sobre la misogínia i l'homofòbia. Definició aquesta última que ha desenvolupat Daniel Gabarró<sup>1</sup> en la seva ponència presentada en aquest *3r Congrés de les Dones del Baix Llobregat*.

En el marc dels 3 grans eixos en els quals s'ha desenvolupat la dinàmica del Congrés, *Nous valors, nous rols; Igualtats i Violència contra les dones* s'han elaborat unes conclusions<sup>2</sup> i unes propostes i línies d'actuació a desenvolupar en els propers anys per transformar l'actual model de societat patriarcal. Aquestes línies d'actuació són la base conceptual d'aquest II Pla Transversal i giren a l'entorn de:

- Facilitar i consolidar els valors alternatius tot eradicant, entre les noves generacions, la perpetuació dels valors patriarcals.
- Reeducar i qüestionar si les nostres accions són coherents amb els valors que es promouen. Les persones adultes són els principals referents dels infants i això s'ha de tenir en compte perquè no

<sup>1</sup> Gabarró Berbegal, Daniel. Ponència "Masculinitats alternatives: per què i com incorporar als homes al camí del gènere". *3r Congrés de les Dones del Baix Llobregat*. 2010.

<sup>2</sup> Per veure les *Conclusions del 3r Congrés de les Dones del Baix Llobregat*. [Clicka aquí](#).



reproduïen els rols i els estereotips sexistes que actualment encara es donen entre les diferents generacions i que provoquen la xacra de la violència masclista, entre altres.

- Fomentar una integració plena de les dones a la societat amb tots els Drets desenvolupats i amb una participació equitativa amb els homes.

## **EL CONSELL DE LES DONES DEL BAIX LLOBREGAT**

El 7 de març de 2007 es va constituir el Consell de les Dones del Baix Llobregat, depenent del Consell Comarcal del Baix Llobregat, el primer d'àmbit comarcal de tot Catalunya. La creació del consell va plasmar una de les demandes del 2n Congrés de les Dones del Baix Llobregat. Entre els seus principals objectius destaquen el d'impulsar les polítiques de gènere a la comarca, treballar per l'enfortiment de l'associacionisme, promoure el treball en xarxa i fomentar la participació de les dones en tots els àmbits.

### **ESTRUCTURA ORGANITZATIVA**

L'estructura del Consell de les Dones del Baix Llobregat és molt similar a la dels consells municipals de dones<sup>3</sup>. En primer lloc té l'assemblea que és el màxim òrgan de decisió on s'aprova el pla de treball anual. L'assemblea està formada per delegades dels 30 ajuntaments de la comarca, així com per les persones que formen part de la Junta Permanent.

La Junta és l'òrgan de gestió del Consell i estableix de forma consensuada les principals línies estratègiques a desenvolupar; aquesta està formada pels ajuntaments de la comarca que tenen consells municipals de dones, les organitzacions socials i econòmiques d'àmbit comarcal, la Federació de Dones per la Igualtat del Baix Llobregat, així com l'Àrea d'Igualtat i Ciutadania de la Diputació de Barcelona, l'Institut Català de les Dones i el Consell Comarcal del Baix Llobregat.

L'activitat diària del Consell de les Dones del Baix Llobregat s'articula a través de les comissions de treball i, si s'escau, de les subcomissions. Aquestes treballen de forma operativa temes específics per tal de desenvolupar diferents polítiques i projectes.

Finalment dins el consell està la Secretaria Tècnica que es assumida pel Consell Comarcal del Baix Llobregat. Aquesta s'encarrega de coordinar les comissions de treball, d'organitzar les reunions dels òrgans que componen el consell, així com d'elaborar informes que permetin desenvolupar les dinàmiques participatives generades.

<sup>3</sup> Per conèixer l'estructura i les característiques dels consells municipals de dones del Baix Llobregat es pot consultar la *Guia de Consells Municipals de Dones del Baix Llobregat* elaborada pel Consell de les Dones del Baix Llobregat.



Al 2007, el Consell de les Dones del Baix Llobregat i el Consell Comarcal del Baix Llobregat van aprovar el I Pla Transversal de Polítiques de Dones del Baix Llobregat (2008-2010)<sup>4</sup>. Aquest pla estratègic va recollir les principals demandes del 1r i 2n congrés de les dones i va establir els principals objectius a curt, mig i llarg termini de les polítiques de gènere del Baix Llobregat. D'aquesta manera l'activitat del Consell de les Dones del Baix Llobregat es va vehicular amb els principals eixos de treball del pla. D'aquí la coordinació entre els eixos i les comissions de treball permanents del Consell de les Dones del Baix Llobregat: *nous valors, nous rols, accions afirmatives per assolir la igualtat d'oportunitats i violència contra les dones*

## BALANÇ 2007-2010

En aquests 4 anys de funcionament s'han dut a terme reunions periòdiques de les 3 comissions de treball, s'han creat espais de reflexió i debat sobre temes específics<sup>5</sup>.

### Eix nous valors, nous rols

En el marc de l'eix i de la comissió de *nous valors, nous rols*, s'han treballat aspectes terminològics per fomentar el llenguatge inclusiu i s'ha organitzat a Sant Boi de Llobregat la jornada "mitjans de comunicació de proximitat i la lògica del gènere". Aquesta trobada va servir de paraigües per la creació d'una comissió de professionals de mitjans que van elaborar el document *Per una representació equilibrada de dones i homes en els mitjans de comunicació*<sup>6</sup>, recomanacions que van ser recolzades pel Col·legi de Periodistes de Catalunya i l'Associació de Dones Periodistes de Catalunya.

La jornada "Clicka't" per fomentar la utilització de les tecnologies de la informació o el projecte que es va desenvolupar conjuntament amb la Universitat Politècnica de Catalunya (UPC) per incentivar que les dones joves estudiïn carreres científico-tècniques on actualment estan infrarepresentades<sup>7</sup>, són també actuacions que s'han realitzat dins d'aquest eix de treball. També val a destacar l'elaboració de la *Guia de Consells Municipals de Dones del Baix Llobregat*, document que va posar en reflexió els reptes que actualment tenen les estructures estables de participació per incloure les noves realitats i incorporar diferents tipus de dones que actualment no tenen articulada la seva veu en l'àmbit públic.

En aquest sentit es van realitzar les jornades "Dones i fet migratori" i es va iniciar una línia de treball per tal de detectar les noves problemàtiques

<sup>4</sup> Per consultar el I Pla Transversal, clicka aquí.

<sup>5</sup> A la web del Consell de les Dones del Baix Llobregat es pot veure tota la tasca realitzada: <http://www.elbaixllobregat.net/conselldones>.

<sup>6</sup> El document de recomanacions es pot consultar a la web del Consell de les Dones del Baix Llobregat. Clicka aquí.

<sup>7</sup> Actuació subvencionada durant el 2009 pel Servei d'Ocupació de Catalunya i cofinançat pel Fons Social Europeu.



que tenen les dones nouvingudes i que posen en evidència l'aparició de noves formes de desigualtat de gènere en l'estructura patriarcal.

A més a més, des del Consell de les Dones del Baix Llobregat s'ha donat recolzament i difusió a les iniciatives del món local entre les quals s'ha de destacar l'organització dels Premis Delta, un concurs de narrativa per a Dones que van iniciar 6 ajuntaments de la comarca a l'any 2000 i que a l'actualitat va per la seva sisena edició i aglutina a 11 ajuntaments.

Altra línia que s'ha desenvolupat durant aquests anys i que requereix seguir desenvolupant és el foment de l'associacionisme de les dones de la comarca. Mitjançant la Federació de Dones per la Igualtat del Baix Llobregat s'han realitzat tallers i jornades per reflexionar sobre els principals reptes actuals del moviment associatiu de dones.

### **Principals punts de millora**

---

- Fomentar el desenvolupament d'espais de reflexió sobre masculinitats i feminitats alternatives.
  - Iniciar noves línies de treball amb els centres escolars de la comarca i les regidories d'educació.
  - Vetllar per la comunicació inclusiva del Consell Comarcal del Baix Llobregat.
  - Potenciar espais d'intercanvi d'experiència i diàleg entre els i les professionals de la comunicació de la comarca.
  - Incorporar la perspectiva de gènere en els projectes i la planificació urbanística.
  - Continuar donant recolzament als projectes que tenen com a principal objectiu integrar a les dones migrades.
  - Impulsar l'associacionisme de les dones, especialment les dones no associades i les nouvingudes de la comarca amb el recolzament de la Federació de Dones per la Igualtat del Baix Llobregat.
- 

### **Eix accions afirmatives per assolir la igualtat d'oportunitats**

Dins d'aquest eix s'ha desenvolupat diferents actuacions, especialment adreçades a fomentar polítiques d'igualtat dins de les organitzacions, tant les públiques (ajuntaments principalment) com privades (empreses). En aquest sentit s'ha de destacar l'Informe adreçat al Consell d'Alcaldes del Baix Llobregat sobre la necessitat d'implantar plans d'igualtat als ajuntaments (actualment a la comarca hi ha 21 plans de polítiques d'igualtat i un en elaboració<sup>8</sup>), el curs de formació realitzat al Consell Comarcal amb l'ajuda de la Diputació de Barcelona o la Jornada "Plans d'Igualtat d'Oportunitats a la feina".

Entre totes aquestes actuacions s'ha de posar en relleu la creació del SIO-Baix Llobregat, del Segell d'Igualtat d'Oportunitats del Baix Llobregat

---

<sup>8</sup> Per més informació sobre els plans d'igualtat es pot consultar l'apartat de diagnosi d'aquest document.



amb el qual es vol premiar a aquelles empreses i administracions públiques ubicades a la comarca que han realitzat alguna actuació per fomentar la igualtat de gènere dins de les seves organitzacions. Les 14 empreses i els 3 ajuntaments que van obtenir el SIO-Baix Llobregat en la seva primera edició han marcat un referent i han incentivat que altres organitzacions vulguin participar en les futures edicions del SIO.

### **Principals punts de millora en relació a les mesures del I pla**

---

- Donar continuïtat a les línies de treball iniciades, especialment el SIO-Baix Llobregat.
  - Conèixer el grau de compliment de la llei d'igualtat en l'àmbit laboral, especialment l'obligatorietat de que totes les empreses de 250 treballadors/es tinguin un pla d'igualtat d'oportunitats.
  - Donar a conèixer i difondre l'experiència dels ajuntaments de la comarca que estan o han desenvolupat un pla d'igualtat intern.
  - Treballar l'àmbit de la salut de les dones.
  - Promoure la pràctica esportiva de les dones i vetllar per una representació equilibrada de dones i homes esportistes als mitjans de comunicació locals.
  - Crear una estratègia per tal de consolidar les polítiques d'igualtat, les regidories específiques de gènere i garantir més presència i permanència de dones als llocs de decisió a la política local.
  - Establir acords de col·laboració amb els partits polítics per una promoció real de les dones en la vida política.
- 

### **Eix violències contra les dones**

Durant aquests anys l'assistència i la participació en la comissió de violències contra les dones ha estat molt elevada. En el marc d'aquest eix s'han elaborat els Informes de violència contra les dones a partir de les dades facilitades pel *Observatorio contra la Violencia Doméstica y de Género del Consejo General del Poder Judicial*. D'aquesta manera s'ha aconseguit aglutinar informació de les denúncies i ordres de protecció realitzades en els partits judicials de la comarca des de l'any 2006 fins al 2010. Aquests són un dels únics indicadors disponibles per conèixer la realitat comarcal i la seva evolució en relació a la violència masclista i l'impacte de les polítiques públiques adreçades a eradicar-la.

També en el marc de la comissió s'han posat a debat i reflexió els serveis i polítiques en contra de la violència masclista. D'aquesta manera s'ha pogut fer un seguiment i avaluació del servei comarcal d'acollida d'urgència de dones víctimes de violència i els seus infants, s'han donat a conèixer i s'ha reflexionat sobre els circuits de violència locals i sobre altres recursos locals, comarcals i autonòmics que tenen com a objectiu prevenir la violència masclista i atendre a les víctimes.

En l'àmbit de la prevenció i sensibilització, a l'any 2009 es va iniciar la campanya comarcal "El Baix Llobregat contra la violència masclista",





acció conjunta de tots els agents socials, polítics i econòmics de la comarca. Aquesta campanya va ser molt ben valorada a nivell local i per aquest any s'ha continuat amb aquesta línia, tot proporcionant difusió de les agendes locals de sensibilització organitzades al voltant del 25 de novembre, Dia Internacional de la no violència vers les dones.

#### **Principals punts de millora en relació a les mesures del I pla**

---

- Donar continuïtat a les línies de treball iniciades: informes sobre dades de violència i els recursos de la comarca; Avaluació conjunta amb les i els professionals de la comarca dels serveis existents.
  - Donar continuïtat i ampliar la campanya comarcal de "El Baix Llobregat contra la violència masclista".
  - Generar espais de reflexió sobre les polítiques de prevenció per tal d'apropar-nos a col·lectius de dones més vulnerables i en risc de patir violència masclista.
- 

#### **Transversalitat**

Pel que fa als objectius transversals establerts en el I Pla Transversal de Polítiques de Dones del Baix Llobregat, s'ha de posar en relleu el recolzament als ajuntaments de la comarca realitzat durant aquests anys. En primer lloc, s'ha proporcionat assessorament als ajuntaments que ho han sol·licitat i a altres organismes i entitats. Això també ha permès estar en constant contacte amb els ajuntaments, tot centralitzant les demandes i necessitats per tal de poder desenvolupar polítiques d'igualtat més eficients i eficaces en relació als objectius específics establerts.

En segon lloc, s'ha realitzat estudis i aglutinat informació sobre els recursos existents a la comarca i s'ha incentivant el treball en xarxa tant amb els ajuntaments com internament amb altres departaments dins del Consell Comarcal del Baix Llobregat. En aquest sentit s'ha de posar en relleu la creació a l'any 2010 de l'Observatori Comarcal del Baix Llobregat que inclou un àmbit específic per realitzar estudis sobre dones i gènere, a més a més d'incorporar la perspectiva de gènere en tots els seus estudis i informes.

#### **Principals punts de millora en relació a les mesures del I pla**

---

- Instar perquè els pressupostos municipals incloguin la perspectiva de gènere en totes les seves actuacions.
  - Establir, des d'una perspectiva de gènere, els pressupostos i les ordenances municipals, així com fer el seguiment de la seva execució pressupostaria a partir de la creació d'una comissió de control.
-



## DIAGNOSI

### Territori

La comarca del Baix Llobregat se situa dins de l'Àrea Metropolitana de Barcelona, concretament a la part sud-est. Delimita al nord amb el Bages, a l'est amb el Vallès Occidental, al sud-est amb la comarca del Barcelonès i al sud-oest amb el Garraf. L'Anoia i l'Alt Penedès són les comarques veïnes a la part oest.

Segons dades del padró municipal 2009, a la comarca hi viuen 793.655 habitants, el 50% dels quals són dones. Al Baix Llobregat hi viu el 10,6% de la població catalana en una superfície de 485,7 quilòmetres quadrats, sent la comarca més densament poblada de Catalunya, després del Barcelonès (1.634 habitants per cada quilòmetre quadrat).

La comarca està formada per 30 municipis que es distribueixen operativament en quatre zones. El 41,2% de la població viu a la Zona Delta de la comarca, en els municipis de Begues, Castelldefels, Gavà, El Prat de Llobregat, Sant Boi de Llobregat, Sant Climent de Llobregat i Viladecans.

A la Zona Centre es concentren els 4 municipis més pròxims a la ciutat de Barcelona: Cornellà de Llobregat, Esplugues de Llobregat, Sant Joan Despí i Sant Just Desvern. Aquesta és la zona més densament poblada de la comarca ja que per quilòmetre quadrat hi resideixen 7.078,3 persones.

La Zona Vall Baixa es compon de 11 municipis que són Cervelló, Corbera de Llobregat, Molins de Rei, Pallegà, la Palma de Cervelló, el Papiol, Sant Feliu de Llobregat, Sant Vicenç dels Horts, Santa Coloma de Cervelló, Torrelles de Llobregat i Vallirana. Es concentra en aquesta zona el 20,3% dels habitants de la comarca però la densitat de població no és tant elevada com a les zones més pròximes a la ciutat de Barcelona.

A la Zona Nord de la comarca estan els municipis d'Abrera, Castellví de Rosanes, Collbató, Esparreguera, Martorell, Olesa de Montserrat, Sant Andreu de la Barca i Sant Esteve Sesrovires. Tot i ser el territori menys densament poblat de la comarca, ha estat la zona que més ha crescut ja que en els darrers 10 anys ha augmentat un 40% la població, sent actualment de 162.254 habitants.

#### Població per sexe. Baix Llobregat<sup>9</sup>. 2009

	Dones	Homes	Total	Densitat	Var. 1999-09
	n	n	n	(Hab/Km <sup>2</sup> )	%
Zona Centre	92.134	89.088	181.222	7.078,3	7,9
Zona Delta	164.047	163.412	327.459	1.838,1	14,2
Zona Nord	59.868	62.852	122.720	907,4	40,5
Vall Baixa	81.711	80.543	162.254	1.103,5	30,6
<b>BAIX LLOBREGAT</b>	<b>397.760</b>	<b>395.895</b>	<b>793.655</b>	<b>1.634,0</b>	<b>19,1</b>

Font: Elaboració pròpia a partir de l'OC-BL.

<sup>9</sup> Per tenir més informació específica dels municipis del Baix Llobregat remetem a l'Anuari Comarcal BL. 2009 elaborat per l'Observatori Comarcal del Baix Llobregat. Clicka aquí.



## Estructura i dinàmica de la població

El procés d'envelliment de la població del Baix Llobregat s'inicia durant els anys vuitanta a partir de tres processos relacionats: l'augment de l'esperança de vida, el decreixement de la taxa de natalitat i l'endarreriment en l'edat de la maternitat.

Actualment la població de 65 i més anys suposa el 13,7% de la població i majoritàriament són dones (el 66,2%). Això és degut a que l'esperança de vida en néixer de les dones és de 84 anys mentre que la dels homes és 6 anys inferior (dades de 2007).

En relació a la població més jove, per cada 100 persones de menys de 15 anys hi ha 83,7 persones de més de 64 anys. Dintre de la comarca s'observa com és la Zona Centre on hi ha l'índex d'envelliment més elevat, situant-se en el 108,8%. L'edat mitjana de les dones que viuen a la Zona Centre és dos punts superior a la de la comarca, situant-se en els 42,2 anys, mentre que l'edat dels homes se situa en els 39,5 anys. D'altra banda, és la Zona Nord qui té l'edat mitjana més baixa en relació a tota la comarca, sent per a les dones de 38,6 anys i pels homes de 36,8. Per tota la comarca, l'edat mitjana de la població és per als homes de 38,1 anys, mentre que l'edat mitjana de les dones és dos punts superior, 40,2 anys.

### Indicadors demogràfics. Baix Llobregat. 2009

	Edat mitjana i envelliment				Índex de dependència		
	Índex d'envelliment	Índex de sobreenvelliment	Edat mitjana de la població		Juvenil	Senil	Total
	%	%	Dones	Homes	%	%	%
Zona Centre	108,8	10,4	42,2	39,5	22,0	23,9	45,9
Zona Delta	83,0	10,6	40,1	38,0	22,8	18,3	41,6
Zona Nord	67,2	11,5	38,6	36,8	25,8	17,4	43,2
Vall Baixa	73,7	12,5	39,5	37,7	24,9	18,4	43,3
<b>BAIX LLOBREGAT</b>	<b>83,7</b>	<b>11,0</b>	<b>40,2</b>	<b>38,1</b>	<b>23,5</b>	<b>19,7</b>	<b>43,2</b>
Província Barcelona	110,2	13,1	42,3	39,9	21,6	23,8	45,4
Catalunya	108,7	13,3	42,1	39,3	21,8	23,7	45,5

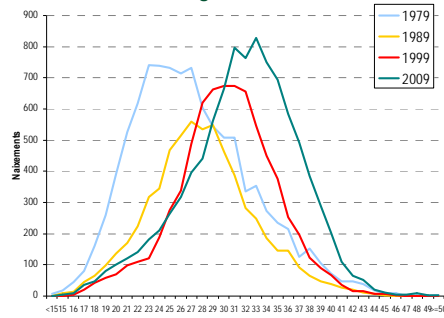
Font: Elaboració pròpia a partir de l'OC-BL.

Respecte a la natalitat, l'edat mitjana a la maternitat és de 31,1 anys i, des de l'any 2000, pràcticament no ha variat. Tal i com senyala l'Observatori Comarcal del Baix Llobregat<sup>10</sup>, durant el 2009 van augmentar les taxes de natalitat en els grups de dones de més edat, especialment d'entre 40 i 44 anys, així com va créixer lleugerament la fecunditat de les dones més joves (15-19 anys i 20-24 anys). Malgrat això, durant aquest any disminueix el nombre de naixements, havent-hi 12,1 per cada 1.000 dones.

<sup>10</sup> Nota informativa: Evolució recent de la natalitat al Baix Llobregat (2009). 28 d'octubre de 2010. Observatori Comarcal del Baix Llobregat.

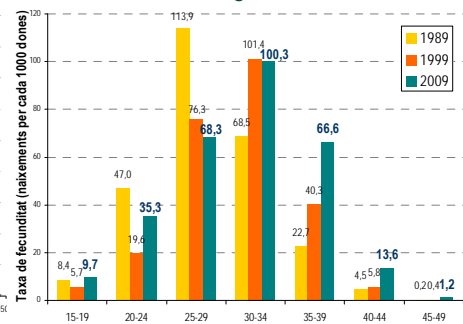


### Naixements per edat de la mare, 1975-2009. Baix Llobregat



Font: OC-BL, a partir de dades de l'IDESCAT.

### Taxes específiques de fecunditat per grup d'edat. 1989-2009. Baix Llobregat



Font: OC-BL, a partir de dades de l'IDESCAT.

D'altra banda, han augmentat els naixement d'infants amb mare estrangera, situant-se en un 20,6% del total de naixements durant el 2009. Pel que fa a la procedència de la mare, hi ha diversitat de nacionalitats tot i que la marroquina és la que més destaca, sent el 38% del total de naixements de mare estrangera; les nacionalitats equatoriana (7,5% del total), romanesa (5,2%) i xinesa (4,4%) de la mare tenen també una significativa presència en el nombre total de naixements de mare estrangera a la comarca.

A més a més de poder senyalar que l'arribada de població estrangera ha influenciat en les pautes de fecunditat, també es pot posar en relleu que ha influenciat en la composició de les parelles ja que hi ha un descens de les parelles formades exclusivament per membres de nacionalitat espanyola, en favor de parelles mixtes i de nacionalitat estrangera.

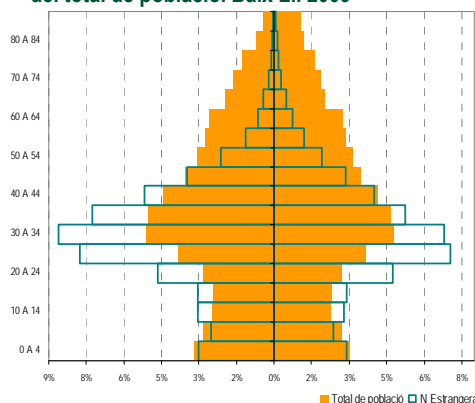
També ha modificat l'estructura poblacional ja que l'arribada de persones novingudes i l'augment de la natalitat han fet augmentar la població en les franges d'edat més joves, tot apaivagant el procés d'envelliment. Això s'observa clarament en la piràmide d'edats on es pot apreciar que la població estrangera s'ubica en les parts de mig i sota de la piràmide on es concentra la població més jove.

Les diferències d'edat entre les persones amb nacionalitat estrangera i espanyola es posen en evidència en els índex d'envelliment. Si, en el cas de les persones amb nacionalitat espanyola, per cada 100 persones menors de 15 anys, hi ha 93,5 amb més de 64 anys, en el cas de les persones amb nacionalitat estrangera, hi ha 12,1 persones només de més de 64 anys.

D'aquí que l'edat mitjana de les persones de nacionalitat estrangera sigui més jove, entre 10 i 8 anys inferior, a l'edat mitjana de les persones amb nacionalitat espanyola. També es destaca perquè l'edat mitjana dels homes amb nacionalitat estrangera és més elevada que la de les dones, tot i que les diferències no són tant grans.



### Piràmide superposada de població estrangera i del total de població. Baix Ll. 2009



Font: OC-BL, a partir de dades de l'IDESCAT.

### Naixements i taxa bruta de natalitat. Baix Llobregat

Any	Naixements	Taxa (tant x mil)
1979	9.973	17,7
1989	6.225	10,3
1999	7.292	10,9
2009	9.642	12,1

### Naixements per nacionalitat de la mare 2004-2009. Baix Llobregat

Any	N. espanyola		N. estrangera	
	n	%	n	%
2005	8.379	85,7	1.395	14,3
2006	8.281	84,8	1.490	15,2
2007	8.001	82,1	1.745	17,9
2008	8.034	80,0	2.014	20,0
2009	7.651	79,4	1.991	20,6

Font: OC-BL, a partir de dades de l'IDESCAT.

El menor percentatge de persones grans entre la població amb nacionalitat estrangera també queda reflectit en els índex de dependència demogràfica, havent-hi una diferència de 23 punts. Si en el cas espanyol l'índex de dependència senil és del 22,4%, entre la població estrangera, l'índex se situa en el 2,5%. Respecte l'índex de dependència juvenil que posa en relació la població menor de 15 anys amb la població d'entre 15 i 64 anys, les diferències es redueixen significativament, sent del 20,5% en el cas de les persones amb nacionalitat estrangera i del 24% per la població amb nacionalitat espanyola.

### Indicadors demogràfics per nacionalitat. Baix Llobregat. 2009

	Edat mitjana i envelliment				Índex de dependència		
	Índex d'envelliment	Índex de sobreenvelliment	Edat mitjana de la població		Juvenil	Senil	Total
			Dones	Homes			
	%	%	%	%	%	%	
N.espanyola	93,5	11,1	41,4	39,2	24,0	22,4	46,4
N.estrangera	12,1	5,2	30,8	31,0	20,5	2,5	23,0
<b>BAIX LLOBREGAT</b>	<b>83,7</b>	<b>11,0</b>	<b>40,2</b>	<b>38,1</b>	<b>23,5</b>	<b>19,7</b>	<b>43,2</b>
Província Barcelona	110,2	13,1	42,3	39,9	21,6	23,8	45,4
Catalunya	108,7	13,3	42,1	39,3	21,8	23,7	45,5

Font: Elaboració pròpia a partir de l'OC-BL.

La procedència de les persones amb nacionalitat estrangera que viuen al Baix Llobregat és molt variada. Segons dades de l'Observatori Comarcal, a la comarca hi ha 116 nacionalitats, la principal de les quals és la marroquina. El 11,9% de la població de la comarca és estrangera (94.236 persones) i es concentra majoritàriament als municipis més grans de la comarca com ara Cornellà de Llobregat on hi resideix el 15,8% de la població estrangera que viu al Baix Llobregat i a Castelldefels el 15,2%. Els municipis on la població estrangera té més pes en relació amb la població amb nacionalitat espanyola són Castelldefels (23,1%), Martorell (19%), Cornellà de Llobregat (17,3%) i Esplugues de Llobregat (14,2%).

Entre la població amb nacionalitat estrangera, el 46,7% són dones, concretament 43.969, la majoria de les quals provenen d'Amèrica del Sud (43,5%) i de la resta de la Unió Europea (22,7%). Respecte als

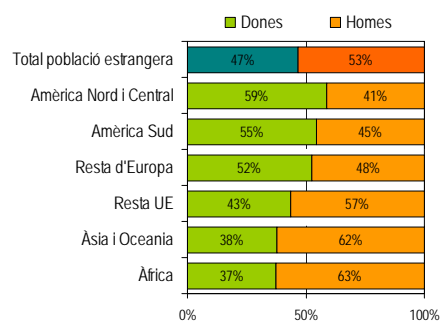
homes amb nacionalitat estrangera, el 31,7% procedeixen d'Amèrica del Sud i el 30,3% del continent Africà.

#### Població amb nacionalitat estrangera. Baix Llobregat. 2009

	Dones		Homes	
	n	%	n	%
Zona Centre	12.374	47,4	13.743	52,6
Zona Delta	19.004	46,8	21.608	53,2
Zona Nord	6.311	42,8	8.427	57,2
Vall Baixa	6.280	49,2	6.489	50,8
<b>BAIX LL.</b>	<b>43.969</b>	<b>46,7</b>	<b>50.267</b>	<b>53,3</b>

Font: OC-BL, a partir de dades de l'IDESCAT.

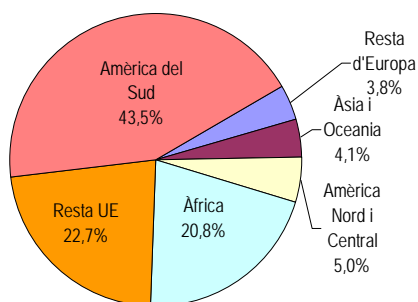
#### Població estrangera per continent de procedència. Baix Llobregat. 2009



Font: OC-BL, a partir de dades de l'IDESCAT.

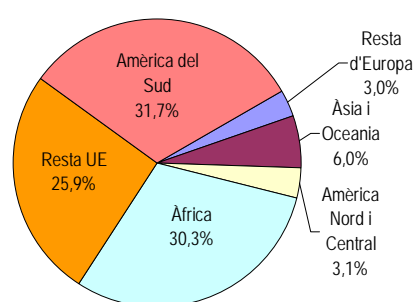
#### Distribució de la població estrangera. Baix Llobregat. 2009

##### Dones amb nacionalitat estrangera



Font: Elaboració pròpia a partir de les dades de l'OC-BL.

##### Homes amb nacionalitat estrangera



Font: Elaboració pròpia a partir de les dades de l'OC-BL.

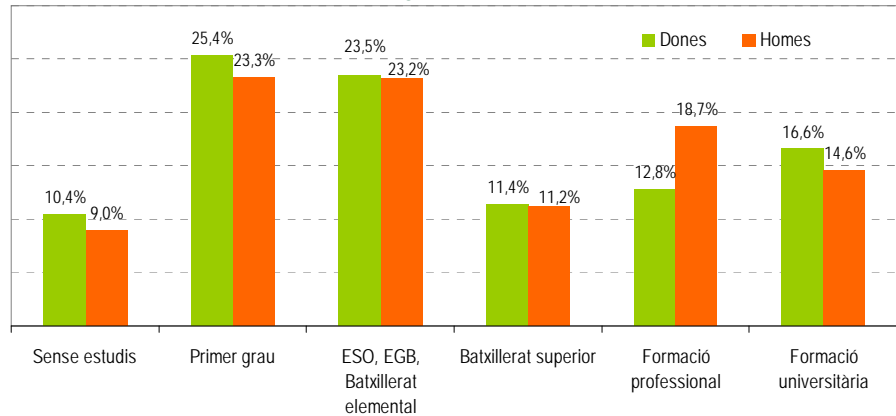
## Estudis i formació

Les tendències apuntades al cens 2001 es tornen a observar a l'enquesta demogràfica de l'any 2007. Així doncs, la majoria de població del Baix Llobregat té estudis de segon grau. De les dones enquestades el 23,5% tenien ensenyaments secundaris i l'11,4% tenien batxillerat; en el cas dels homes el 23,2% tenien educació secundària i el 11,2% ensenyaments de batxillerat.

Les diferències entre les dones i els homes s'observen especialment en la formació professional i universitària. D'aquesta manera, el 12,8% de les dones enquestades tenien formació professional mentre que en el cas dels homes el percentatge augmentava fins al 18,7%. Respecte a la formació universitària, el 16,6% de les dones enquestades tenen estudis universitaris mentre que, en el cas dels homes és del 14,6%.



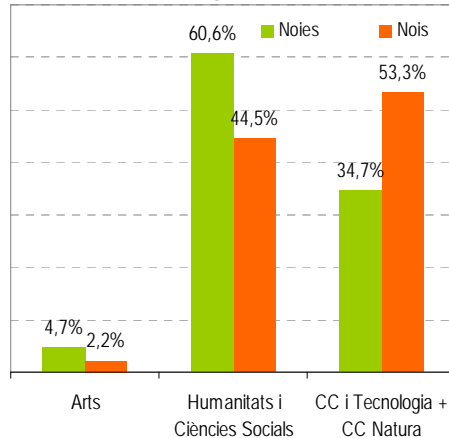
### Nivell Formatiu de la població. Baix Llobregat. 2007



Font: OC-BL, a partir de dades de l'IDESCAT

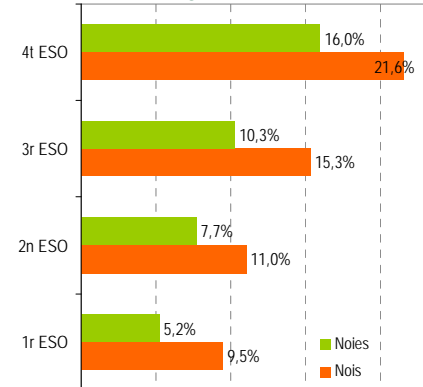
Un altre element on s'observen les diferències entre les noies i els nois es troba en l'elecció formativa. Així per exemple s'observa al batxillerat com les noies tendeixen a escollir modalitats relacionades amb les humanitats i les ciències socials mentre els nois estudien mòduls tècnics. Segons dades del Departament d'Educació, en el curs 2008-09 en la modalitat d'humanitats i ciències socials el 60,6% de l'alumnat eren noies, mentre que en la modalitat tècnica les noies només eren el 34,7%.

### Distribució de l'alumnat de Batxillerat per modalitat. Baix Llobregat. Curs 2008-2009



Font: OC-BL, a partir de les dades del Dept. d'Educació

### Proporció d'alumnes que no aproven el curs. Baix Llobregat. Curs 2008-2009



Font: OC-BL, a partir de les dades del Dept. d'Educació

D'altra banda, pel que fa al grau d'assoliment de coneixement en cada curs escolar, s'observa que són majoritàriament les dones les que tenen un major èxit escolar. De fet, hi ha molt més nois que noies que no superen els cursos escolars. Per exemple, durant el curs 2008-09 en el Baix Llobregat el 9,5% dels nois no van superar el primer curs de la Ensenyança Secundària Obligatòria (ESO) i en el cas de les noies es reduïa fins al 5,2%. Aquesta tendència s'observa a tots els cursos de la ESO, adquirint nivells preocupants en 4t d'ESO ja que hi ha una gran proporció d'alumnes que no superen el curs escolar, el 16% en el cas de les noies i el 21,6% en el cas dels nois.



En aquest sentit, pel que fa a l'èxit escolar de les noies de 4t d'ESO en el curs 2008-2009 va ser del 84%, mentre que en el cas dels nois es redueix 5,6 punts, situant-se en el 78,4%. Val a dir que en els darrers cinc cursos s'observa com les diferències entre l'èxit de les noies i els nois es va reduint ja que passa de 8,6 punts de diferència en el curs 2004-2005 als 5,6 punts al curs 2008-2009, tot i que continua sent una diferència considerable entre la formació de les dones i els homes joves.

#### Èxit escolar de l'alumnat de 4t d'ESO segons sexe. Baix Llobregat, província de Barcelona i Catalunya

CURS	Noies		Nois		Total	
	Avaluades	% Èxit	Avaluats	% Èxit	Avaluats	% Èxit
<b>BAIX LLOBREGAT</b>						
2004-2005	3.432	73,8	3.620	65,2	7.052	69,4
2005-2006	2.982	81,0	2.863	74,3	5.845	77,7
2006-2007	2.978	81,2	2.999	73,6	5.977	77,4
2007-2008	3.015	80,8	2.907	74,9	5.922	77,9
2008-2009	3.118	84,0	3.013	78,4	6.131	81,3
Prov. BCN 2008-2009	22.545	83,3	22.676	77,8	45.221	80,6
Catalunya 2008-2009	31.004	82,7	30.926	76,9	61.930	79,8

Font: OC-BL, a partir de les dades del Dept. D'Educació

### Treball remunerat i no remunerat

Durant les últimes dècades ha augmentat la presència de les dones en el mercat laboral formal tot i que moltes continuen treballant en l'economia submergida, fet que promou la desprotecció laboral i la vulnerabilitat. La participació de les dones en el treball remunerat, d'una banda, promou la ruptura amb el model tradicional basat en la divisió sexual del treball on els homes es dediquen al treball productiu-remunerat i les dones al treball reproductiu que no està remunerat ni està reconegut socialment. A més a més, el treball remunerat és un element clau per fomentar l'autonomia de les dones i facilitar que facin els seus projectes de vida.

En el Baix Llobregat, en les últimes dècades s'ha duplicat la taxa d'activitat femenina, situant-se en el 60%; és a dir, de cada 100 dones en edat activa, 60 participen en el mercat de treball formal -tenen feina remunerada o la busquen (dades del cens 2001). En relació amb els homes, aquests tenen una taxa d'activitat molt més superior, situant-se en el 83,5%.

La taxa d'ocupació femenina és del 51,5%, és a dir, per cada 100 dones d'entre 16 i 64 anys, 51,5 tenen feina, mentre que en el cas dels homes, és d'un 76,7%, és a dir, 25 punts superior (dades del cens 2001). Val a dir que el fet que les dones tinguin un treball remunerat no ha significat que el treball de reproducció i de cura s'hagi distribuït per igual dins de les llars. Tal i com senyala l'enquesta de condicions de vida i hàbits de la població del 2006<sup>11</sup>, a la província de Barcelona en el 68,5% de les llars les dones són les principals persones encarregades del treball domèstic,

<sup>11</sup> Diputació de Barcelona (2010). *L'ús social del temps a la província de Barcelona. Enquesta de condicions de vida i hàbits de la població de Catalunya. 2006*. Diputació de Barcelona.



en el 16% de les llars són dos persones les que s'encarreguen i només en el 4,3% dels casos la persona encarregada d'organitzar aquest treball era un home.

#### Persona que organitza el treball reproductiu de la llar.

Prov. Barcelona. 2006

	%
Persona principal femenina	68,5
Ambdues persones principals	16,0
Altres persones de la llar o totes juntes	8,1
Persona principal masculina	4,3
Altres persones	3,1
<b>Total</b>	<b>100</b>

Font: Idescat i IERMB, *Enquesta de condicions de vida i hàbits de la població de Catalunya. 2006.*

#### Durada mitjana del treball remunerat i domèstic i de cura per sexe i grups d'edat. Catalunya. 2003

(hores, minuts)	Dones		Homes	
	Remunerat	Domèstic	Remunerat	Domèstic
Menys de 25	1,4	1,19	2,07	0,42
De 25 a 44	3,36	4,27	5,38	1,51
De 45 a 64	2,03	5,22	4,42	1,41
65 i més anys	..	4,51	..	2,1
<b>Total</b>	<b>2,07</b>	<b>4,13</b>	<b>3,51</b>	<b>1,38</b>

Font: Idescat, a partir de dades de l'Enquesta d'ús del temps de l'INE.

Per tant, la participació laboral de les dones majoritàriament té unes pautes molt diferents a la dels homes. Mentre que la d'aquests últims correspon a una inserció en el món laboral lineal amb pràcticament cap sortida del mercat laboral fins l'edat de jubilació, s'observa com les dones entren i surten del mercat laboral. Aquests moviments generalment coincideixen amb l'augment de càrregues familiars, sigui per la cura d'infants o de persones dependents<sup>12</sup>.

Un dels indicadors que poden ajudar a l'anàlisi de la situació laboral de les dones és l'índex de dependència ja que posa en relació el número de persones que potencialment requereixen cures i una atenció especial (infants i persones grans) amb les persones en edat activa. Val a dir que, en el Baix Llobregat, des del 2004 fins al 2009 l'índex de dependència total ha augmentat 4 punts, havent-hi 43,2 persones de menys de 15 anys o de més de 64 anys per cada 100 persones d'entre 15 i 64. Aquest augment significa un creixement del treball de cura del qual s'encarreguen majoritàriament per les dones.

Existeixen diferents tipus d'estratègies familiars per fer-se càrrec del treball domèstic i de cura però totes elles tenen relació principalment amb les dones. Segons les dades de l'Enquesta d'ús del temps de l'INE, a Catalunya mentre que les dones dediquen 4 hores i 13 minuts al treball domèstic i de cura, els homes hi destinen 1 hora i 38 minuts. Com a estratègies familiars es troba per exemple l'ajuda de les dones grans (àvies) o del veïnat (generalment femení), la contractació de treballadores de la llar que majoritàriament són dones o la participació en el mercat laboral a jornada parcial, entre d'altres accions. D'aquí que la majoria de contractes parcials es realitzen a dones, sent el 63,5% de la contractació parcial a Catalunya.

La parcialitat en la contractació té diferents conseqüències ja que, d'una banda, pot incentivar que dones que no participen en el mercat laboral formal ho facin, tot facilitant la compaginació amb el treball domèstic i de cura. Però, de l'altra, el treball a temps parcial redueix la possibilitat de

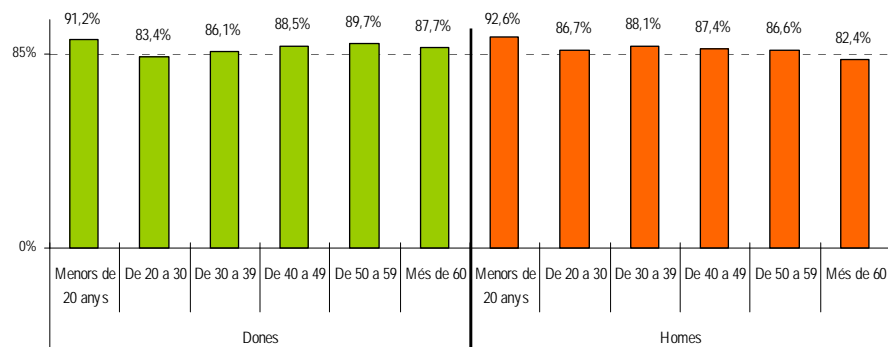
<sup>12</sup> Per més informació: VVAA (2007). *Les dones i el treball a Catalunya: mites i certeses*. Institut Català de les Dones.



promoció interna en molts casos i, a més a més, les ajudes públiques a la contractació parcial han tingut l'efecte pervers de dificultar la contractació a temps complet de les dones. D'aquesta manera, durant el 2009 dels contractes a temps complet que es van signar, només el 42,5% estaven adreçats a dones.

La temporalitat és també un element present en la contractació femenina ja que, tot i que entre les franges d'edat més jove pràcticament no hi ha diferència entre la taxa de temporalitat masculina i femenina, a partir dels quaranta anys s'observa com es redueix la temporalitat masculina mentre que la femenina continua augmentant.

#### Taxa de temporalitat de la nova contractació per grups d'edat. Baix Llobregat. 2009



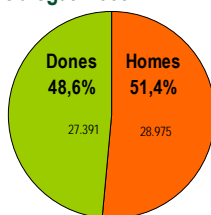
Font: elaboració pròpia a partir de dades del Dept. de Treball

A més a més del tipus de contractació, les desigualtats de gènere en el mercat laboral formal es posen de manifest en altres elements com ara en la retribució salarial ja que es detecten casos que per treballs equivalents els sous de les dones són més baixos que el dels homes.

Respecte a la retribució salarial, a l'any 2008 a Catalunya, el salari brut anual masculí va ser de 26.353,89 euros, mentre que el femení va ser un 32% inferior, situant-se en 19.928,48 euros. Aquesta discriminació salarial és evident a tots els tipus de contracte - sigui temporal com indefinit -, tots els tipus de jornada laboral i a tots els sectors. D'aquesta manera, segons dades de l'INE de l'any 2008, mentre el salari brut anual rebut pels homes contractats de forma temporal va ser de 18.056,40 euros, el de les dones amb contracte temporal va ser de 15.263,04 euros. Entre les persones amb contracte a temps parcial, el salari brut anual va ser de 10.726,35 euros per les dones i de 11.970,11 euros pels homes.

Respecte a l'atur, a partir de l'any 2008 hi ha un augment continu tant de l'atur femení com masculí però amb diferències significatives. Concretament, entre el 2008 i 2009 es duplica el número de persones sense feina a la comarca, sent el 48,6% dones i el 51,4% homes. El 59,2% de l'atur es registra en el sector servei i el 16,1% en la construcció. Si s'analitza per grups professionals, s'observa que l'atur femení es localitza en unes determinades professions com ara el comerç, la neteja o serveis personals, mentre que l'atur masculí es concentra en professions relacionades amb la construcció principalment.

### Atur Registrat per sexe. Baix Llobregat. 2009



### Taxa d'atur registrat. Baix

Llobregat. 2009	Dones	Homes
	%	%
De 16 a 24 anys	12,3	15,0
De 25 a 44 anys	14,1	13,3
De 45 anys i més	20,2	15,3
<b>Total</b>	<b>15,8</b>	<b>14,1</b>

Font: OC-BL, a partir de les dades del Dept. de Treball

### Atur registrat més significatiu per grups professionals. Baix Llobregat. 2009

Dones		
	n	%
Personal peó indústries manufactureres	4.603	16,8
Operadores de màquines d'oficina	4.529	16,5
Empleades domèstiques i personal neteja edificis	3.895	14,2
Dependents comerç i similar	3.493	12,8
Treb. de serveis personals	1.566	5,7

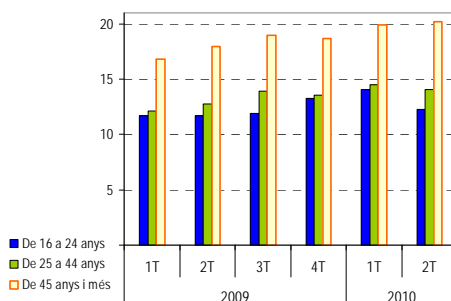
Homes		
	n	%
Peons indústries manufactureres	4.521	15,6
Treb. obres estructurals de construcció	3.324	11,5
Peons construcció	2.131	7,4
Treb. acabats de la construcció i pintors	1.754	6,1
Peons transport i descarregadors	1.749	6,0

Font: OC-BL, a partir de les dades del Dept. de Treball

L'edat també és un element a tenir en compte alhora d'analitzar l'atur i la seva evolució. D'aquesta manera s'observa com són les dones de més de 45 anys aquelles que registren les dades més significatives d'atur, arribant al segon trimestre de 2010 a la taxa més elevada registrada, el 20,2%, 5 punts superior a la taxa masculina<sup>13</sup>. En el cas dels homes, la taxa d'atur registrat més elevada se situa en les franges d'edat més joves, situant-se en el 15%, 2,7 punts superior a la femenina en aquestes edats.

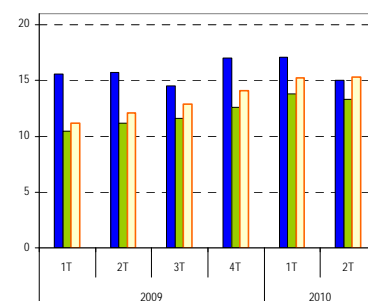
### Evolució trimestral de la taxa d'atur registrat. Baix Llobregat. 2009

#### Taxa d'atur femení



Font: OC-BL, a partir de les dades del Dept. de Treball

#### Taxa d'atur masculí



Font: OC-BL, a partir de les dades del Dept. de Treball

## Violència contra les dones

Segons dades de l'*Observatorio contra la Violencia Doméstica y de Género del Consejo General del Poder Judicial*, a l'any 2009 es van registrar als partits judicials del Baix Llobregat 1.995 denúncies, el 12,4% menys que l'any anterior (2.243). Això suposa el 11% de les denúncies registrades en el mateix període a Catalunya. S'ha d'assenyalar que no totes les víctimes denuncien les faltes i/o delictes que pateixen i que no s'ha de confondre el número de denúncies amb el nombre total d'agressions. Malgrat això, és un dels pocs indicadors existents per observar com evoluciona la violència masclista i quin impacte tenen les polítiques públiques adreçades a eradicar-la.

<sup>13</sup> Per més informació: OC-BL. *Informe socioeconòmic.2009*.



L'evolució anual del nombre de denúncies i renunciacions en els partits judicials del Baix Llobregat es manté estable en termes absoluts des del 2006 fins al 2009. Respecte a les ordres de protecció<sup>14</sup>, en més del 90,0% dels casos dels partits judicials del Baix Llobregat, les ordres de protecció han estat presentades per la víctima. El nombre d'ordres de protecció presentades ha augmentat notablement del 2005 al 2008, passant de les 279 ordres de protecció l'any 2005 a les 740 registrades al 2008. L'any 2009 s'experimenta una disminució d'ordres de protecció, sent el total d'ordres de protecció registrades de 594.

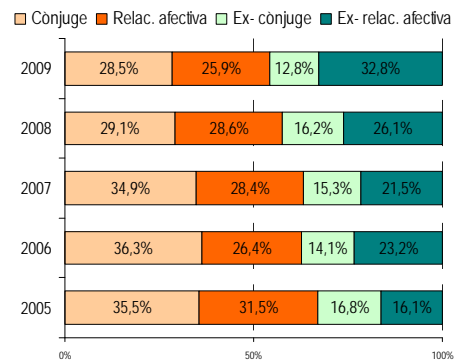
Pel que fa a la relació entre les dones víctimes de violència masclista i el seu agressor, en la majoria de casos des del 2006 fins al 2009 l'agressor mantenia una relació afectiva o conjugal amb la víctima. Tot i ser predominant, s'observa una disminució dels casos on a la víctima mantenia una relació amb el denunciat. Si al 2005 això suposava el 67% dels casos, al 2009 suposa el 54,4%, dels quals el 28,5% l'agressor era el cònjuge i el 25,9% la víctima mantenia una relació afectiva amb l'agressor.

**Denúncies rebudes i ordres de protecció OP. Partits Judicials del Baix Llobregat. 2009**

Partits judicials:	Denúncies	OP incoades a instància de:		Total
		de la víctima	per altres instàncies	
Martorell	417	88	0	88
Sant Boi de Ll.	290	58	1	59
St. Feliu de Ll.	169	78	1	79
Cornellà de Ll.	273	74	11	85
Gavà	507	203	1	204
Esplugues de Ll.	102	58	2	60
El Prat de Ll.	237	18	1	19
<b>BAIX LL.</b>	<b>1.995</b>	<b>577</b>	<b>17</b>	<b>594</b>

Font: OC-BL, a partir de les dades de l'Observatori contra la Violència Domèstica i de Gènere (CGPJ).

**Tipus de relació amb l'agressor per Ordres de Protecció. 2006-2009. Baix Llobregat**



Font: OC-BL, a partir de les dades de l'Observatori contra la Violència Domèstica i de Gènere (CGPJ).

En referència a les dones víctimes receptores de l'ordre de protecció, a l'any 2009 el 56,9% tenien nacionalitat espanyola i la resta nacionalitat estrangera. Des del 2006 fins al 2009, s'observa com la proporció d'ordres de protecció on la víctima tenia nacionalitat estrangera ha augmentat considerablement. Si al 2006 el 27% (165) de les ordres de protecció estaven adreçades a dones amb nacionalitat estrangera, tres anys més tard, el percentatge augmenta fins al 43,1% (540) del total d'ordres de protecció. Una tendència similar s'observa en relació amb el denunciat ja que el 44% de les ordres de protecció el denunciat tenia nacionalitat estrangera.

<sup>14</sup> "L'ordre de protecció és una resolució judicial a partir de la qual s'adopten mesures cautelars civils i/o penals si hi ha indicis fonamentats d'una situació de risc objectiva per la víctima. L'ordre de protecció pot ser interposada a instància de la mateixa víctima o bé d'altres persones que hagin presenciada l'agressió. Les ordres de protecció també poden ser presentades a petició del Ministeri Fiscal, d'ofici o per part de l'Administració" (Nota informativa de Violència contra les dones. Observatori Comarcal del Baix Llobregat).



Pel que fa a l'evolució trimestral de les denúncies rebudes als partits judicials del Baix Llobregat, s'observa com al segon trimestre del 2010 hi ha 513 denúncies, 45 denúncies més en comparació amb el segon trimestre del darrer any. D'aquestes denúncies registrades, el 78,2% van ser rebudes per atestat policial amb denúncia de la víctima de violència masclista. Respecte al número de denúncies s'observa la tendència contrària, és a dir, decreix el número fins a situar-se en 35 denúncies en el segon trimestre de l'any 2010.

## Recursos adreçats a les dones

Els recursos municipals adreçats a les dones i que tenen com a finalitat eradicar les desigualtats de gènere són molt diversos a la comarca. El seu desplegament depèn, d'una banda, de la capacitat econòmica del consistori, de la pressió que pugui exercir el teixit associatiu i també de la voluntat política per eradicar qualsevol tipus de desigualtat de gènere.

A continuació explicarem una sèrie d'indicadors que proporcionen informació tant de la voluntat política en aquest àmbit, com del tipus de serveis que s'estan desplegant a la comarca.

Actualment hi ha 7 alcaldesses, 3 de les quals estan en municipis de més de 20.000 habitants<sup>15</sup>. El 80% dels ajuntaments de la comarca tenen una regidoria específica per promoure la igualtat de gènere. La regidora encarregada d'aquesta regidoria específica, en el 40% dels casos s'ocupa també de la regidoria de serveis a la persona o serveis socials. En els ajuntaments que no hi ha regidoria específica, les polítiques d'igualtat es duen a terme des de les regidories d'acció social o serveis socials.

El 70% dels consistoris tenen un pla d'igualtat, la majoria dels quals tenen una vigència de més de dos anys. Aquests documents són plans estratègics que permeten analitzar quina és la situació actual en matèria d'igualtat i ajuden a establir quina és la situació a la que es vol arribar, tot senyalant les accions a desenvolupar per arribar-hi. A més a més, els ajuntaments de Castelldefels, Castellví de Rosanes, Esplugues de Llobregat i Sant Just Desvern actualment estan realitzant un pla d'igualtat intern, és a dir, un pla que vol promoure la igualtat de gènere dins de l'organització municipal.

Per promoure l'empoderament de les dones existeixen diversos recursos a la comarca. D'una banda estan els Centres d'Informació i Recursos per a les Dones (CIRD) que són espais de participació de les dones on aquestes poden realitzar activitats, organitzar grups o fer ús de serveis d'atenció especialitzada, generalment d'assessorament jurídic i atenció

<sup>15</sup> Per més informació sobre aquest tema, remetem als *Informes d'Accés de la dona a la vida política. I i II*, realitzat per la Secretaria Tècnica del Consell de les Dones del Baix Llobregat i que es poden consultar a la pàgina web.



psicològica<sup>16</sup>. Val a dir que aquests espais s'han organitzat amb el recolzament de la Diputació de Barcelona.

D'altra banda, els Serveis d'Informació i Atenció a les Dones (SIAD) estan subvencionats per l'Institut Català de les Dones (ICD) en els municipis de més de 20.000 habitants. El SIAD té generalment atenció jurídica i psicològica i està adreçat a totes les dones del municipi.

Els consells municipals de dones (CMD) són òrgans de participació ciutadana que tenen com a objectiu empoderar a les dones tot articulant la seva veu en l'esfera pública<sup>17</sup>. Actualment a la comarca hi ha 12 consells municipals de dones, a més a més dels grups informals i associacions que també participen en l'esfera pública i influeixen en el desenvolupament de les polítiques d'igualtat.

#### Municipis que tenen un Pla d'igualtat i altres recursos adreçats a les dones. Baix Llobregat

	Període	Nom exacte del pla	CIRD	SIAD	CMD
Abrera	2010	Pla d'Igualtat de Gènere			
Castelldefels		Pla Municipal per a la Igualtat d'Oportunitats entre Dones i Homes	2006 CIRD	SIAD	2000
Cervelló	2009-2012	Pla d'Igualtat de Gènere	2007 CIRD		
Corbera de Ll.	2009-2013	Pla d'Igualtat de Gènere	2005 CIRD	Servei psicològic i jurídic	
Cornellà de Ll.	2010-2015	II Pla Transversal de Polítiques d'Igualtat	1995 CIRD	SIAD	1995
Esparreguera	en elaboració	Pla d'Actuació Municipal per a la Igualtat de Gènere		SIAD	
Esplugues de Ll.	2008-2011	Pla d'Igualtat de Gènere	2007 Vila Petita	SIAD	1999
Gavà	2008-2012	Pla de Polítiques d'Igualtat		SIAD	2004
Martorell	2010-2013	Pla d'Igualtat de Gènere		SIAD	
Molins de Rei	2004	Pla Municipal per a la Igualtat d'Oportunitats entre Dones i Homes		SIAD	
Olesa de Montserrat		Pla d'Igualtat de Gènere	2008 la Teixidora	SIAD	
Pallejà	2009-2012	Pla d'Igualtat de Gènere		Servei jurídic	2010
Prat de Llobregat (El)	2007-2010	Pla Local d'Igualtat d'Oportunitats Dones-Homes		SIAD	2007
Sant Andreu de la Barca	2008-2011	I Pla local per a la igualtat d'oportunitats entre dones i homes		SIAD	
Sant Boi de Ll.		Pla Local Transversal de les Dones	1992 Can Jordana	SIAD	1997
Sant Feliu de Ll.		II Pla d'acció per a les dones i l'equitat de gènere	1992 Neus Miro	SIAD	1996
Sant Joan Despí	2007-2010	Pla Municipal d'Igualtat d'oportunitats Dona-Home		SIAD	1998
Sant Just Desvern	fi al 2010	Pla Municipal de Gènere			2002
Sant Vicenç dels Horts	2010-2013	Pla d'Igualtat Municipal entre dones i homes		SIAD	1999
Sta. Coloma de Cervelló	2010-2014	Pla d'Acció Municipal Igualtat de Gènere (PAMIG)		Servei d'atenció jurídica	2007
Torrelles de Ll.	2008-2010	Pla d'actuació municipal per a la Igualtat de gènere			
Viladecans	2009-2012	I Pla d'igualtat de gènere municipal		SIAD	

Font: Secretaria tècnica del Consell de les Dones del Baix Llobregat

<sup>16</sup> Per més informació sobre els CIRD, remetem a l'informe *Els CIRD del Baix Llobregat*, elaborat des de la Secretaria Tècnica del Consell de les Dones del Baix Llobregat.

<sup>17</sup> Per més informació sobre els CMD, remetem a la *Guia de Consells Municipals de Dones del Baix Llobregat*, elaborada pel Consell de les Dones del Baix Llobregat.



Respecte als recursos adreçats a la prevenció i actuació contra la violència masclista, s'ha de posar en relleu els circuits i protocols locals elaborats des dels ajuntaments. Actualment a la comarca hi ha 21 circuits o protocols i 3 ajuntaments tenen previsió d'elaborar-ne un per tal de coordinar l'actuació dels diferents serveis per atendre a les dones víctimes de violència.

S'ha de posar en relleu que a tots els ajuntaments de la comarca es realitza una important tasca de sensibilització en matèria d'igualtat, especialment es materialitza amb la celebració del Dia Internacional de les Dones (8 de març) i del Dia Internacional de la no violència ver les dones (25 de novembre); a més a més, alguns municipis també celebren altres dies significatius com el dia Internacional de la Salut de les dones (28 de maig), entre d'altres.

#### Municipis que tenen un circuit o protocol de prevenció i actuació contra la violència masclista.

	Inici	Actua- lització	Nom exacte
Abdera	2010		Protocol Municipal d'Atenció a les víctimes de la violència masclista
Castelldefels	2002	2005	Circuit d'actuació contra la violència de gènere i els maltractaments en l'entorn familiar
Castellví de Rosanes			Circuit municipal d'atenció a les persones víctimes de violència domèstica
Cervelló	2001	2004	Circuit d'atenció i suport a dones víctimes de violència del municipi de Cervelló
Corbera de Llobregat	2004	En revisió	Circuit local de dones víctimes de la violència de gènere en l'àmbit familiar
Cornellà de Llobregat	2000	març-07	Protocol d'actuació i circuit d'intervenció en casos de violència de gènere
Esparreguera	2008	nov-08	Protocol i circuit d'actuació contra la violència de gènere
Esplugues de Llobregat	2005	2009	Protocol d'intervenció i circuit d'atenció local per a les dones víctimes de violència de gènere en l'àmbit familiar.
Gavà	2000	En revisió	Circuit local d'atenció a dones víctimes de violència de gènere
Martorell	2002	En revisió	Circuit d'atenció a les víctimes de violència domèstica
Molins de Rei	2006		Circuit local d'atenció a les dones víctimes de violència
Olesa de Montserrat	2008		Protocol i circuit d'atenció a la violència de gènere i en l'entorn familiar
Papiol (El)	2009		Circuit d'actuació en casos de violència masclista
Prat de Llobregat (El)	2003	maig-08	Guia per la prevenció i l'actuació professional contra la violència masclista. Protocol del Prat de Ll.
Sant Andreu de la Barca	2003	En revisió	Circuit i un protocol d'actuació per a la intervenció en casos de violència contra les dones
Sant Boi de Llobregat	1999	En revisió	Circuit local d'atenció a les dones i víctimes de violència
Sant Feliu de Llobregat	1999		Xarxa de coordinació i atenció a dones víctimes de violència
Sant Joan Despi	2002	maig-09	Protocol d'intervenció professional en situacions de violència masclista en l'àmbit de la parella
Sant Just Desvern	2001	En revisió	
Sant Vicenç dels Horts	2001	En revisió	Circuit Local d'Atenció a les Dones Víctimes de Violència Domèstica
Viladecans	2002	En revisió	Circuit d'atenció a les dona víctima de violència

\* Tenen previsió de realitzar un circuit: Begues, Collbató, Torrelles i Santa Coloma de Cervelló (aquest última dins del 1r trimestre del 2011)

Font: Secretaria tècnica del Consell de les Dones del Baix Llobregat. Enquesta de la comissió de violència contra les dones. 2009.



## II Pla Transversal de Polítiques de Dones del Baix Llobregat

---

### MARC CONCEPTUAL I METODOLÒGIC

Tota societat democràtica s'ha de basar en el principi ineludible de la igualtat real i efectiva entre homes i dones en tots els àmbits, així com del respecte als drets humans. La lluita per assolir aquest principi social ha estat present en el transcurs de la història del moviment de les dones des dels seus inicis. La teoria política que inspira el moviment de dones és el feminisme o feminismes. Una teoria crítica de la societat que irracionalitza i deslegitima la visió patriarcal de la realitat i que permet projectar una mirada que qüestiona l'ordre existent alhora que fa una proposta alternativa d'aquesta realitat.

El feminisme és una teoria –de fet, aglutina diferents corrents- però també és una pràctica política amb molts anys d'història i que han protagonitzat moltes dones que, després d'analitzar la seva realitat, van prendre consciència de les injustícies que patien per la única raó de ser dones i van decidir organitzar-se per eliminar aquestes discriminacions.

A més de ser una teoria política i una pràctica social, el feminisme és també una ètica i una forma de ser i d'estar en el món que modifica la vida de cadascuna de les dones i també d'homes que prenen consciència. És una experiència que s'arrela en la pròpia biografia i circumstàncies, transforma la manera d'estar en el món i dona força per viure cada dia. És la contribució col·lectiva més important per al benestar de tots els éssers vius.

Les conclusions del 3r Congrés de les Dones del Baix Llobregat es reafirmen en el fet que els avenços socials que el moviment feminista, les entitats, les persones a títol individual i les administracions públiques han incentivat en les darreres dècades, han permès la construcció de valors, rols i altres formes de pensar alternatives a les visions tradicionals basades en les diferències de gènere i en la subjugació d'un sexe vers





un altre, és a dir en la masculinitat tradicional o masclista vers altres tipus de masculinitats.

Aquests valors es fonamenten en la igualtat i en l'acceptació de la diferència sense generar desigualtats, sense estereotipar actituds ni aptituds. Però l'aparició d'aquests valors alternatius no ha significat la desaparició de l'estructura patriarcal, dels rols i dels estereotips masclistes.

La família, l'escola, les amistats, així com els mitjans de comunicació són els principals espais, institucions i àmbits que exerceixen una forta influència en el procés de socialització. La família i l'escola són els referents on nenes i nens aprenen a ser i estar en el món, assumeixen uns determinats valors a través dels quals interpreten el món, les actituds i les expectatives que han de tenir, com s'han de comportar, què han de fer, és a dir, és on aprenen les normes de conducta i els valors imperants, les cultures i les ideologies. Per això és on s'ha d'actuar prioritàriament si volem consolidar i promoure valors igualitaris i relacions entre iguals per aconseguir una societat basada en la igualtat d'oportunitats entre sexes.

### **Principi d'igualtat substantiva com a fita a assolir**

---

El principal objectiu del pla és aconseguir tant la igualtat formal o legal com la igualtat substantiva o real. Quan es fa referència a la igualtat substantiva es vol posar en evidència que:

- la igualtat en les relacions entre els gèneres ha d'incorporar també la idea d'autonomia i diversitat. És a dir, no existeix en abstracte "la dona", sinó "les dones", tot incorporant la seva pluralitat i diferència.
  - la igualtat formal o jurídica – aquella reivindicada pel feminisme liberal – és una condició necessària però no suficient ja que a qualsevol àmbit de la vida social trobem casos de subordinació i subjugació del sexe femení.
  - les limitacions de la igualtat formal posen en evidència els factors estructurals que condicionen les relacions entre les dones i els homes. És a dir, és el model social actual que estructura les relacions socials tot subordinant un sexe vers un altre. Per tant, s'han de tenir present les causes intrínseques, és a dir, els components estructurals patriarcals si veritablement es vol una igualtat real.
- 

### **Recuperació del marc conceptual i metodològic del I Pla Transversal**

En l'elaboració del I Pla Transversal de Polítiques de Dones del Baix Llobregat<sup>18</sup>, l'any 2007, es va definir el marc conceptual que serviria de guia i de referent teòric per als propers 2 anys. En aquest marc conceptual es recollien les principals polítiques d'igualtats i els elements clau per desenvolupar-les. En primer lloc, les accions positives encaminades a fomentar canvis estructurals i eradicar el patriarcat. En

<sup>18</sup> *Pla Transversal de Polítiques de Dones del Baix Llobregat (2008-2010)*. Consell Comarcal del Baix Llobregat, novembre 2007.



segon lloc, les polítiques d'empoderament tenint present els seus tres nivells: l'individual, aquell que afecta a les normes econòmiques, socials i personals i el nivell estructural que fa referència a les relacions de poder que reproduïxen les estructures existents.

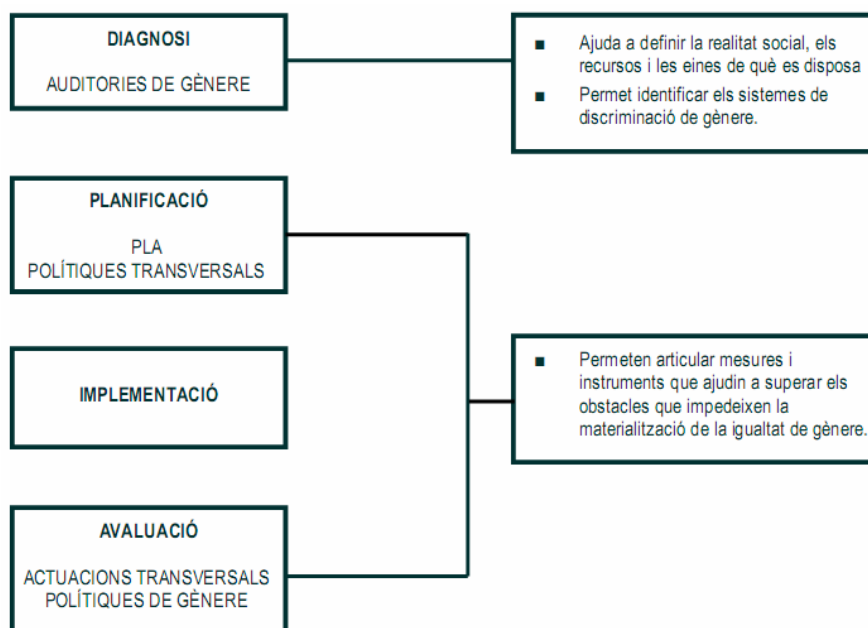
La proposta metodològica de treball del I Pla es basava en el "Gender Mainstreaming" o "transversalitat" que, a grans trets, suposa tenir present la perspectiva de gènere en tots els àmbits socials tot prenent consciència que el gènere és un element determinant en les relacions socials i en les construccions socials de la realitat. Això en termes metodològics suposa integrar la perspectiva de gènere de forma sistemàtica a tots els nivells de les polítiques públiques, a totes les regidories, àrees i departaments i a tots els àmbits.

Aquesta forma de treball transversal es planifica des de les regidories de dones o d'igualtat d'oportunitats amb l'horitzó posat en què per assolir la plena ciutadania no només s'ha de treballar per superar el dèficit d'oportunitats de les dones, tal i com s'especifica en el marc conceptual del I Pla Transversal, sinó que també és necessari millorar les relacions de gènere entre homes i dones.

S'ha de posar l'accent en la necessitat de convocar no només a les dones sinó al conjunt de la societat per generar canvis socials. És per això que es dóna cada vegada més valor, en la planificació, el treball referit a la construcció de feminitats i masculinitats alternatives com una línia ideològica a tenir en compte de manera preferent per incidir tant en els comportaments individuals com en els canvis de les condicions estructurals que es donen en les relacions de poder.

Aquesta metodologia de treball que es va definir en el I Pla, basada en el treball transversal la continuem proposant com a eix vertebrador en aquest II Pla Transversal, en convivència amb el desenvolupament d'una política específica d'igualtat. És el que s'entén per "estratègia dual", és a dir que la definició estratègica de les polítiques de les dones parteix de la transversalitat com una perspectiva a aplicar en les diferents àrees en les quals s'organitzen les institucions públiques a partir de l'elaboració, implementació, seguiment i avaluació de les polítiques dissenyades des de regidories o àrees específiques de gènere o d'igualtat d'oportunitats.

Com a primer pas per aplicar polítiques de gènere o d'igualtat d'oportunitats en tota organització cal seguir el procés de la diagnosi i després la planificació, implementació i avaluació de les polítiques acordades, eines metodològiques imprescindibles.



## OBJECTIUS

A nivell genèric els principals objectius ideològics del II Pla Transversal de Polítiques de Dones del Baix són els següents:

- Aconseguir una societat no androcèntrica on les dones puguin realitzar i desenvolupar els seus projectes de vida.
- Construir un nou model de ciutadania que inclogui veritablement els drets de les dones en tots els àmbits (sexuals, polítics, culturals, econòmics, esportius, entre d'altres) i que es basin en construccions socials igualitàries, tenint present l'autonomia i diversitat de les persones.
- Fomentar la construcció de feminitats i masculinitats alternatives lliures dels rols i estereotips patriarcals.
- Construir un nou model econòmic basat en el benestar de les dones, tenint present no només el treball productiu-remunerat sinó també el treball reproductiu i de cura, imprescindible per la supervivència humana.

Específicament, els objectius que es persegueixen en el II Pla Transversal són els següents:

- Assolir l'eradicació de qualsevol tipus de discriminació i/o violència vers les dones.
- Fomentar un altre model econòmic que incorpori la perspectiva de gènere en el món laboral i que reconegui els treballs de cura.
- Arribar a l'equitat entre dones i homes.
- Trencar el sostre de vidre que impedeix a les dones accedir a llocs i càrrecs de decisió i poder.



- Promoure la complicitat i la participació activa dels homes en les polítiques de foment de la igualtat de gènere.

El Pla Transversal permet disposar d'un marc de referència comarcal per emmarcar les actuacions que es desenvolupen en el Baix Llobregat en el període 2011-2014. Per tant, és una eina de planificació, de seguiment i d'avaluació de les actuacions que es desenvolupin a la comarca. Per tant, el Consell de les Dones del Baix Llobregat com organisme encarregat de desenvolupar el II Pla ha de:

- Vetllar per l'execució del II Pla Transversal de Polítiques de Dones del Baix Llobregat, 2011-2014.
- Establir mecanismes per fer de l'execució del Pla Transversal un procés participatiu ja sigui de manera presencial o virtual que incorpori a tots els agents implicats de la comarca. Les comissions de treball del Consell de les Dones del Baix Llobregat són un exemple a seguir donat que segueixen aquesta línia.
- Crear mecanismes de correcció del Pla Transversal per tal d'adequar-ho a la realitat canviant a partir dels resultats de l'avaluació continuada.
- Disposar d'instruments que permetin conèixer la realitat i les necessitats de les dones del Baix Llobregat d'una forma constant a partir de recerques o altres eines d'observació i anàlisi.

## **EL PAPER DEL CONSELL DE LES DONES DEL BAIX LLOBREGAT EN EL DESENVOLUPAMENT DEL II PLA TRANSVERSAL**

El Consell de les Dones del Baix Llobregat és l'òrgan participatiu encarregat de desenvolupar el II Pla Transversal de Polítiques de Dones del Baix Llobregat.

Les tres comissions de treball que componen el Consell de les Dones s'adeqüen als eixos de treball del pla i en els propers anys desenvoluparan les principals línies d'actuació definides en aquest pla. Es prioritzarà el foment de la participació ciutadana en assumptes públics i el treball en xarxa utilitzant les eines que les noves tecnologies posen a la nostra disposició amb l'objectiu de compartir i intercanviar sabers i coneixements

També es farà especial èmfasi en la sensibilització ciutadana referida als usos del temps i a un nou model productiu-reproductiu.

El Consell de les Dones establirà un pla de treball anual on s'especificaran les línies prioritàries que es desenvoluparan. A més serà l'ens encarregat de fer el seguiment i avaluació del desenvolupament del pla.



## EIXOS DE TREBALL

Tal i com s'ha comentat, aquest Pla Transversal parteix d'una situació avantatjosa ja que des de fa anys a la comarca es treballa de manera consensuada i continuada per millorar la vida de les dones.

Per aplicar les conclusions del 3r Congrés els tres eixos de treball a partir dels quals s'organitzaran les comissions del Consell de les Dones del Baix Llobregat són els següents:



### Valors, rols i identitats

La construcció de la masculinitat masclista i de la societat patriarcal és fruit d'una cultura, d'una educació, d'una organització econòmica i d'un model concret de societat, d'uns valors transmesos de generació en generació i d'un aprenentatge social, per tant pot ser canviada per altres tipus de masculinitats i de feminitats que es construeixen sobre uns altres fonaments socials i econòmics. Per tant la coeducació, és a dir, educar en igualtat d'oportunitats i sense discriminació, tot respectant les diferències sexuals, és clau per aconseguir eradicar el sistema patriarcal.

Caminar cap un nou concepte de masculinitat que afavoreixi relacions solidàries basades en la cooperació, la igualtat, la proximitat i el pacifisme, així com cercar models no sexistes que ens permetin a tots i a totes desenvolupar les nostres potencialitats, són els principals objectius a assolir en aquest segle XXI.

Des d'aquest eix també es tractarà sobre la violència masclista i les formes per eradicar-la a partir de l'aplicació de mesures adequades perquè totes les dones puguin exercir el seu dret a viure lliures de la violència masclista, fet que impedeix que puguin exercir la plena ciutadania i representa una forta lesió en els seus drets com a persona. En efecte la Llei 5/2008 del Dret de les Dones a eradicar la Violència Masclista estableix la definició de violència masclista indicant que "el masclisme és el concepte que de forma més general defineix les conductes de domini, de control i d'abús de poder dels homes sobre les dones i que, alhora, ha imposat un model de masculinitat que encara és valorat per una part de la societat com a superior" (preàmbul, l).

Aquesta contundent definició és la que ens dona tot el raonament teòric per incorporar el treball per a l'eradicació de la violència masclista en l'eix de *Valors, rols i identitats* per caminar cap un nou concepte de masculinitat igualitària. En efecte les diverses violències contra les dones que es donen avui en dia posen de manifest l'estructura patriarcal que impregna tota la societat i que es basa essencialment en el discurs sobre la inferioritat del sexe femení en relació al masculí. La psicòloga i



feminista Victòria Sau defineix el patriarcat com “una presa de poder històrica per part dels homes sobre les dones, l’agent ocasional de la qual va ser l’ordre biològic, si bé aquest elevat a la categoria política i econòmica”.

Aquest nou concepte i model de relació entre els homes i les dones disposa de la seva cobertura jurídica internacional. El 28 de setembre de 1997 la UNESCO va organitzar a Oslo (Noruega) una reunió de persones expertes per debatre sobre el tema *Rols masculins i masculinitats des del punt de vista d’una cultura de la Pau*. El primer aspecte que es va aprovar feia referència a que és indispensable promoure i enfortir les polítiques i iniciatives per reduir la violència, tant en l’àmbit privat com en les guerres entre estats, avançar cap a una igualtat econòmica i política entre homes i dones, lluitar contra tot tipus de discriminació i difondre les idees d’una cultura de la pau. Es van aprovar 27 mesures i recomanacions en aquesta línia. Més recentment, el 12 de març de 2004 l’ONU aprova un document en el què demana als seus Estats membres que coordinin accions per implicar homes i nens en polítiques d’igualtat sense que en cap moment això representi una disminució dels recursos destinats a programes específics per a dones, donada la seva discriminació real que encara pateixen.

Per tant, dins de l’eix de treball *Valors, rols i identitats* es tractaran tots aquells elements que tenen algun tipus de relació amb la construcció social de noves formes d’entendre la realitat, en la construcció de noves identitats i en la redefinició dels rols i la creació de nous valors donant tota la importància a la coeducació com a estratègia clau que hauria d’impregnar qualsevol actuació a l’escola, tant dins com fora de les aules i també en l’àmbit familiar. En aquest àmbit també es tractarà sobre la funció dels mitjans de comunicació en el sentit que, a més d’informar del que passa, són creadors i transmissors de valors i com aquests mitjans poden fer un altre tipus de periodisme no sexista. Caldrà vetllar des de les administracions públiques perquè tant en els mitjans com en la publicitat no es reproduïen estereotips i valors masculistes. En definitiva es tractarà tots aquells àmbits que, potencialment, són generadors de noves formes d’entendre la realitat, que ajuden a fer emergir nous valors, a difondre’ls i consolidar-los.

### **Participació i lideratge**

La Constitució Espanyola aprovada l’any 1978 reconeix en el seu article 14 que “tots els espanyols són iguals davant la Llei, sense que hi hagi cap discriminació per raó de naixement, raça, sexe, religió, opinió o qualsevol altra condició o circumstància personal o social”.

Prèviament l’any 1948, la Declaració Universal dels Drets Humans de les Nacions Unides va reconèixer per primera vegada en un text normatiu com a drets fonamentals la igualtat entre els sexes i el dret, sense cap discriminació, però no va ser fins l’any 1993 que es va celebrar a Viena



la Conferència Mundial de Drets Humans organitzada també per les Nacions Unides, en la qual per primer cop es va fer una menció expressa sobre el fet que els drets de les dones eren drets humans.

Aquesta definició no significa que els drets humans de les dones són diferents sinó que cal dotar-los del contingut específic que no hi havia en la Declaració Universal dels Drets Humans. És a dir feminitzar els drets humans incloent-hi els interessos i les sensibilitats de les dones. Veure noves necessitats que fins ara estaven totalment amagades com per exemple el Dret a la cura que afecta a dones i homes. Una definició moderna que emana de la lluita feminista i que s'engloba en el concepte "ciudadania", treball de cura, denominació que es refereix tant a la cura de les persones com l'organització de les llars en les que vivim, és a dir, reivindica la responsabilitat social compartida en l'àmbit privat.

L'actual sistema polític és el fruit de les lluites realitzades durant anys per a la consecució dels drets i deures de la ciutadania, però en el marc d'aquestes lluites no sempre els drets de les dones hi eren presents. En l'actualitat la participació i lideratge de les dones en la vida política, social i econòmica presenta uns valors baixos i encara predomina la divisió sexual del treball, per tant cal implementar tot tipus de mesures d'acció positiva, actuacions i campanyes de sensibilització que ajudin a pujar aquests índexs i aquesta representació i participació.

Per tant, dins l'eix de treball *Participació i lideratge* s'aglutinen les actuacions que afavoreixen a les dones per tal de minimitzar les desigualtats existents i eradicar-les.

Un cop assegurat un marc d'actuació on les igualtats formals estan garantides, l'aplicació de les accions afirmatives suposa una línia d'actuació directa per reduir les desigualtats existents. Per tant, dins d'aquest eix es treballarà per tal d'aconseguir més presència femenina en els llocs de decisió ja sigui en els sectors econòmics, polítics, financers o productius; trencar amb la participació política masculinitzada de la població immigrada; trencar les barreres d'accés de les dones a la pràctica esportiva; reconèixer que els drets de la salut de les dones són drets humans i que per garantir-los cal donar cabuda a les ciutadanes-usuàries.

### **Nou model econòmic i productiu**

L'actual model productiu està mancat de perspectiva de gènere. La incorporació massiva de les dones al mercat de treball formal i l'envelliment progressiu de la població estan provocant que surti a la llum la flagrant i històrica contradicció entre les dinàmiques del mercat i les de les necessitats de treball reproductiu i de cura.

Aquesta contradicció genera un programa associat que és la doble jornada de les dones: a la feina i a casa ja que els homes col·laboren poc



en les feines domèstiques. A més a més, existeix un dèficit de serveis públics que ajudin a cobrir les necessitats vinculades a la cura.

Les dones, malgrat que tenen una preparació en alguns casos superior als homes, participen en el mercat de treball en condicions de desavantatge. Tal i com es va senyalar en les jornades i en la comunicació que Sant Boi de Llobregat va realitzar com a subseu en el marc del 3r Congrés de les Dones del Baix Llobregat: “la segregació horitzontal que provoca una concentració femenina en els sectors econòmics amb menys possibilitats de creixement i les dificultats d'accés de les dones als llocs de decisió es tradueixen en dos factors de discriminació. D'una banda les dones són pobres en temps i de l'altra es consolida una psicologia del mercat que associa els ingressos als homes i infravalora les activitats econòmiques relacionades amb les dones”.

Des del moviment feminista es considera imprescindible transformar l'actual model social i econòmic imperant que no atorga valor i invisibilitza els treballs de cura i de reproducció essencials per la societat. És necessari que s'elabori una agenda política feminista que inclogui propostes per reformular l'estructura i model de funcionament de la societat a partir de promoure nous models d'empreses més igualitàries dins la línia de treball sobre l'economia feminista, un nou model econòmic i productiu, títol d'aquest eix de treball.

En aquest sentit l'aposta serà per un nou model més inclusiu i sostenible, en el qual s'incloguin les transformacions necessàries a nivell organitzatiu per tendir a eliminar les desigualtats existents entre els àmbits productiu i reproductiu, tot situant les persones en el lloc central de l'economia productiva.

Per aconseguir aquest nou model econòmic i productiu, aquest canvi empresarial i d'hàbits de treball es necessita un canvi de mentalitat, un canvi cultural que necessàriament haurà de ser conduït per les dones.

Es treballarà, entre d'altres, per introduir la perspectiva de gènere en el món empresarial; per reorganitzar els temps en el treball assalariat a partir d'adequar els horaris que permetin equilibrar els temps personals, familiars i laborals.

Es promouran des de les administracions públiques polítiques actives d'usos del temps que serveixin de referent per al sector privat: temps de treball remunerat, temps de treball de cura i reproductiu i temps personal.





## Principals línies estratègiques

---

### 1. EIX TRANSVERSAL

Fomentar la consolidació de les polítiques d'igualtat locals i comarcals mitjançant diverses mesures que s'expliquen a continuació.

- 1.1 Fomentar la creació d'àrees específiques de les dones, especialment regidories des d'on realitzar polítiques adreçades a les dones i polítiques transversals en coordinació amb altres àrees municipals.
- 1.2 Donar recolzament a la creació de plans de polítiques públiques d'igualtat de gènere i plans d'igualtat interns de les administracions públiques.
- 1.3 Potenciar que les dones ocupin càrrecs de responsabilitat i de poder a tots els nivells, des de l'alcaldia de les administracions locals i comarcals, fins a la presidència d'organismes públics, organitzacions socials i econòmiques i d'entitats.
- 1.4 Fomentar projectes de conscienciació i sensibilització de la necessitat d'eradicar les desigualtat de gènere adreçades a les persones amb responsabilitat política, especialment aquelles que lideren les alcaldies, les regidories i les conselleries.
- 1.5 Consolidar mecanismes de seguiment i avaluació per tal de conèixer si les polítiques públiques s'estan realitzant amb perspectiva de gènere, mitjançant la creació d'indicadors de gènere per als municipis i la comarca i la formació en la construcció d'indicadors de gènere. La realització de pressupostos de gènere, d'informes d'impacte de gènere, d'indicadors de gènere i les auditories de gènere són actuacions a desenvolupar en aquesta línia. En aquest sentit l'Observatori Comarcal del Baix Llobregat pot jugar un paper destacat en el desenvolupament d'aquesta mesura, tot proporcionant eines per l'anàlisi.
- 1.6 Fomentar i consolidar la figura de les agents d'igualtat ja que totes les administracions i organitzacions han de tenir aquesta figura com a recurs imprescindible per desenvolupar i consolidar les polítiques



d'igualtat. En aquest sentit és necessari donar reconeixement professional a aquesta feina ja que per al seu desenvolupament és imprescindible una formació qualificada i coneixement específic.

- 1.7 Fomentar la creació d'espais d'intercanvi d'experiències per generar economies d'escala i consolidar les xarxes d'igualtat.
- 1.8 Crear una estratègia clara per aconseguir un compromís real a primer nivell en les administracions públiques per incorporar la perspectiva de gènere en totes les polítiques públiques.

## **2. VALORS, ROLS I IDENTITATS**

### **2.1 Coeducar com a estratègia clau**

- 2.1.1 Donar assessorament i recursos al professorat en coeducació i pràctiques coeducatives, així com incorporar la perspectiva de gènere en les metodologies d'aprenentatge i en l'organització dels centres educatius i formatius.
- 2.1.2 Planificar i desenvolupar propostes de formació en coeducació adreçades al professorat i donar suport a les existents, a més de sensibilitzar a la comunitat educativa sobre la importància de la coeducació.
- 2.1.3 Promoure el compliment de la Llei d'Educació (2009) que defineix la coeducació i el foment de la igualtat real i efectiva entre dones i homes com uns dels principis rectors del sistema educatiu. Vetllar perquè la llei es desenvolupi a partir del seguiment del compromís adquirit pel Govern de la Generalitat de desenvolupar en un màxim de dos anys un Pla per a la igualtat de gènere en el sistema educatiu.
- 2.1.4 Fomentar el compliment de la Llei Orgànica d'Educació (2006) la qual recull que cada Consell Escolar de centre ha de tenir una persona encarregada de vetllar per la igualtat i d'impulsar mesures coeducatives que fomentin la igualtat efectiva.
- 2.1.5 Proporcionar formació al professorat encarregat per vetllar per la igualtat en els centres, així com facilitar la creació de xarxes entre els centres.
- 2.1.6 Indagar, conèixer i potenciar projectes coeducatius de centre, especialment en l'educació infantil, primària i secundària.
- 2.1.7 Incentivar que cada centre educatiu faci una diagnosi sobre la incorporació de la perspectiva de gènere i la pràctica coeducativa, oferint elements metodològics que ajudin la seva posada en pràctica.
- 2.1.8 Implicar en la pràctica coeducativa als serveis que actualment realitzen activitats als centres educatius i utilitzar a tal efecte, les xarxes ja existents, com és el cas de les Xarxes d'Infància.
- 2.1.9 Fomentar l'associacionisme i especialment la implicació dels pares, mares, tutores i tutors en les AMPA's.



- 2.1.10 Garantir la incorporació de la perspectiva de gènere en les activitats extraescolars i de lleure.
- 2.1.11 Educar en la coresponsabilitat.
- 2.1.12 Sensibilitzar a les famílies de la necessitat de la igualtat en el seu sí mitjançant la coresponsabilitat en el treball domèstic i de cura, el tracte igualitari i sense discriminació, el foment de jocs i joguines no sexistes, entre d'altres accions i comportaments socials.
- 2.1.13 Organitzar tallers adreçats a pares i mares sobre la coeducació a la família.

## **2.2 Identitats: feminitats i masculinitats**

- 2.2.1 Fomentar la creació de grups d'homes per la igualtat.
- 2.2.2 Crear canals de diàleg i reflexió sobre la construcció d'identitats alternatives no masculistes.
- 2.2.3 Posar en valor les actituds femenines.
- 2.2.4 Fomentar la coresponsabilitat.
- 2.2.5 Sensibilitzar i conscienciar la societat davant la sol·licitud del permís de paternitat que ha de tenir caràcter obligatori.
- 2.2.6 Visibilitzar la importància del treball de cura pel benestar social.
- 2.2.7 Promoure la complicitat i la participació activa dels homes en les polítiques de foment de la igualtat de gènere.
- 2.2.8 Promoure l'apoderament de les dones i la seva autoestima per trencar els estereotips que ha construït el patriarcat.
- 2.2.9 Treballar per eradicar la violència masculista.
- 2.2.10 Qüestionar la doble moral de la prostitució.

## **2.3 Joves en clau de gènere**

- 2.3.1 Obrir espais de reflexió en llibertat per als i les adolescents per fomentar el seu desenvolupament personal sense cap tipus de dominació patriarcal.
- 2.3.2 Donar informació sexual i fomentar relacions d'igualtat entre el jovent.
- 2.3.3 Treballar de forma directa e indirecta en les activitats escolars i extraescolars, la construcció d'identitats alternatives per tal que el jovent pugui desenvolupar-se en plena llibertat.
- 2.3.4 Augmentar el número d'activitats extraescolars basades en la pràctica esportiva sense discriminació per raó de sexe.
- 2.3.5 Fomentar l'estudi de carreres científico-tècniques on les dones estan infrarepresentades.



## 2.4 Mitjans de comunicació, creadors i transmissors de valors

- 2.4.1 Fomentar la utilització de llenguatge no sexista i incluiu en qualsevol tipus de comunicació, sigui aquella que es realitza des les administracions públiques, des dels mitjans de comunicació, organismes, organitzacions i entitats.
- 2.4.2 Donar a conèixer les iniciatives que actualment s'estan desenvolupant a la comarca i fora d'aquesta per una comunicació inclusiva i amb perspectiva de gènere; fomentar altres actuacions realitzades a partir del treball transversal entre diferents regidories i departaments per tal d'implicar a totes les àrees de les administracions locals i en especial els gabinets de premsa.
- 2.4.3 Fomentar la realització de tallers des dels mitjans de comunicació locals per apropar a les dones i també altres col·lectius que tradicionalment han estat desprovistos de veu i presència en els mitjans.
- 2.4.4 Vetllar perquè la representació gràfica dels diversos mitjans i les opinions radiofòniques o imatges televisives corresponguin a la composició real de la societat per la qual cosa proposem encetar una guia de recomanacions o indicadors a tenir en compte perquè això sigui possible.
- 2.4.5 Potenciar des dels mitjans de comunicació públics locals la creació d'espais fixos de debat i reflexió amb l'objectiu de tractar diversos temes des de la perspectiva de gènere, donant així eines i informació a la ciutadania perquè adquireixi criteri i pugui emetre opinions i judicis amb coneixement de causa, sobre qualsevol tema.
- 2.4.6 Encetar el debat i la reflexió crítica sobre quina informació s'ofereix a través dels mitjans digitals així com les diverses formes de comunicació i participació que s'estan fent a través de diverses plataformes virtuals per tal de fomentar la visibilització de les accions de les dones i promoure l'ús d'un llenguatge no sexista.
- 2.4.7 Fer campanyes de sensibilització ciutadana a nivell local per eliminar els anuncis de contactes que encara es publiquen als mitjans generalistes o als locals i comarcals.
- 2.4.8 Fomentar l'elaboració i difusió de projectes que facilitin la recuperació de la memòria de les dones de cada municipi, tan a nivell associatiu com personal. Això es pot fer de moltes maneres, per exemple a través de la convocatòria de beques, recerques o concursos.
- 2.4.9 Incidir de forma especial en les commemoracions de les diades internacionals, 8 de març, Dia Internacional de les Dones, 28 de maig, Dia Internacional de la Salut de les Dones, 25 de novembre, Dia Internacional contra la violència vers les dones i també amb les menys conegudes com el dia d'Internet, 17 maig i



el dia internacional del Blog, 31 d'agost, entre d'altres per evitar, una altra exclusió de gènere. Proposar a les agendes dels mitjans temes a tractar relacionats amb aquestes diades.

- 2.4.10 Incidir perquè des dels gabinets de premsa municipals s'elaborin informacions amb perspectiva de gènere, que visibilitzin les accions de les dones i facin ús d'un llenguatge inclusiu.
- 2.4.11 Promoure l'ús de les tecnologies de la informació i la comunicació entre les dones per evitar la bretxa de gènere i fomentar la utilització dels mitjans digitals i les xarxes socials.

## **2.5 Violències contra les dones**

- 2.5.1 Fomentar la creació de circuits locals d'acció i atenció a les víctimes de violència masclista i, en el cas dels existents, promoure l'actualització i l'ampliació.
- 2.5.2 Crear una xarxa de circuits i dels múltiples serveis d'atenció a les dones existents a la comarca per incentivar l'intercanvi d'informació i experiències, així com per donar cobertura a totes les dones del Baix Llobregat que es puguin trobar en situacions de violència.
- 2.5.3 Crear mecanismes per recollir dades, informació i coneixement sobre la violència masclista a la comarca, així com experiències i iniciatives d'interès.
- 2.5.4 Garantir que els serveis i recursos adreçats a les dones víctimes de violència masclista siguin de qualitat i atenguin les seves necessitats, tot establint mecanismes continuats d'avaluació d'aquests serveis.
- 2.5.5 Fer difusió de la informació sobre els recursos existents, així com apropar-los a col·lectius potencialment vulnerables com pot ser el cas de les dones immigrades
- 2.5.6 Crear i fer difusió d'un mapa de recursos comarcal contra la violència masclista.
- 2.5.7 Incorporar la comunitat educativa a la lluita contra la violència masclista per tal d'aconseguir evitar la reproducció d'estereotips i actituds masclistes entre el jovent
- 2.5.8 Incorporar els homes en la lluita contra la violència masclista.
- 2.5.9 Fer visibles les causes de la violència masclista i fomentar la presa de consciència sobre les diferents formes amb les quals es manifesta: en l'àmbit de la parella, familiar, laboral, social...
- 2.5.10 Promoure programes de suport en salut mental per a dones víctimes de violència masclista.
- 2.5.11 Informar de manera periòdica dels casos de violència. Fer un seguiment i donar informacions en positiu de dones que han superat la violència masclista.



- 2.5.12 Fer servir, per part dels mitjans de comunicació, les recomanacions i decàlegs redactats per col·lectius professionals amb la finalitat de conscienciar a la societat sobre aquesta problemàtica i alhora eliminar les informacions estereotipades i sensacionalistes tant en els mitjans escrits, com audiovisuals o digitals.

## **2.6 Conscienciació i sensibilització**

- 2.6.1 Realitzar campanyes permanents de sensibilització i conscienciació sobre la necessitat de compartir responsabilitats, obligacions i drets, així com vers les dones que pateixen discriminació múltiple.
- 2.6.2 Fomentar accions per prendre consciència feminista adreçada tant a dones com a homes.
- 2.6.3 Donar a conèixer i realitzar activitats de sensibilització en el marc dels dies internacionals significatius en la lluita feminista.
- 2.6.4 Mantenir les actuacions de sensibilització i conscienciació ciutadana realitzades als municipis de la comarca i continuar amb la Campanya Comarcal del Baix Llobregat contra la Violència Masclista.

## **3. PARTICIPACIÓ I LIDERATGE**

### **3.1 Participació en la vida pública**

- 3.1.1 Conèixer la situació del teixit associatiu mitjançant una diagnosi que proporcioni coneixement sobre com estan les associacions de dones a la comarca, com participen les dones en altres tipus d'entitats i quines són les noves formes de participació emergents.
- 3.1.2 Fomentar la reflexió crítica de les associacions per tal d'especificar quins són els seus objectius generals i específics i com volen arribar a aconseguir-los.
- 3.1.3 Donar reconeixement a les associacions, especialment les de dones, ja que milloren la qualitat de vida de les persones, són interlocutores entre la ciutadania i l'administració pública i, a nivell personal, fomenten l'autoestima de les dones i les empodera per estar present en un espai que ha estat assignat als homes per l'estructura patriarcal de la nostra societat.
- 3.1.4 Conscienciar a la ciutadania i en especial a les dones sobre la necessitat d'autorganitzar-se i crear teixit per tal d'articular les seves veus i demandes en l'espai públic, per millorar la seva qualitat de vida i millorar de forma col·lectiva la qualitat de la nostra democràcia.
- 3.1.5 Indagar sobre els espais de participació actuals com ara els consells municipals de dones i els espais emergents.



- 3.1.6 Fomentar mecanismes per facilitar i potenciar la participació de les dones a l'esfera pública: en el teixit associatiu, en el món econòmic, en l'àmbit polític, entre d'altres.
- 3.1.7 Reflexionar i crear línies d'actuació específiques per tal d'incentivar la participació i implicació de les dones en allò públic. Les dones són plurals, heterogènies i tenen interessos i inquietuds molt variades, és a partir d'aquestes inquietuds que s'han de vehicular en espais de participació sectorials, més específics.
- 3.1.8 Crear una xarxa de dones expertes en diferents àmbits per tal de facilitar l'intercanvi d'experiències i coneixement.
- 3.1.9 Fomentar plans d'igualtat a les entitats o projectes amb perspectiva de gènere.
- 3.1.10 Proporcionar informació i formació a les entitats sobre com incorporar la perspectiva de gènere en les seves activitats i en les seves estructures.
- 3.1.11 Proporcionar formació a les dones, especialment aquelles procedents del món associatiu, en tècniques comunicatives per facilitar que expressin els seus punts de vista, les seves demandes i que participin en el mitjans de comunicació.
- 3.1.12 Fomentar la utilització de les tecnologies de la informació com a eina organitzativa clau tant per les entitats com pels grups informals. Actualment a la xarxa existeixen múltiples recursos de programari lliure que són gratuïts i accessibles per a la ciutadania i que poden facilitar la feina del dia a dia de les associacions i grups.
- 3.1.13 Indagar i reflexionar sobre noves fórmules per maximitzar els recursos ja que aquests són escassos. El treball coordinat i mancomanat amb altres entitats, la participació virtual o els projectes que aglutinen a diferents associacions poden ser vies factibles.
- 3.1.14 Visibilitzar com la participació ciutadana incideix en el disseny i execució de les polítiques públiques i com aquestes actuacions acaben sent més eficaces i eficients.

## **3.2 Lideratge i empoderament**

- 3.2.1 Fomentar que les dones ocupin càrrecs directius ja sigui en les organitzacions patronals, sindicals, empreses –públiques i privades–, organismes, fundacions, federacions, administracions públiques, entre d'altres.
- 3.2.2 Donar recolzament i fomentar la creació de nous espais de dones que fomenten l'associacionisme de les dones i el seu empoderament. En aquest sentit, els centres de recursos per a dones existents a la comarca són espais d'empoderament que permeten la creació de xarxes de dones.



- 3.2.3 Donar recolzament als projectes i actuacions per promoure l'empoderament de les dones.
- 3.2.4 Donar recolzament a les iniciatives locals com ara el Premi Literari Delta amb el qual es promou la creació literària de les dones.
- 3.2.5 Indagar sobre aquelles dones invisibles en la vida pública, aquelles que no han pogut articular públicament la seva veu com ara les dones grans, les nouvingudes o aquelles en risc d'exclusió social. Tenint en compte la diversitat de punts de vista i d'inquietuds, és necessari que totes les dones tinguin la possibilitat d'incidir en la gestió pública.
- 3.2.6 Fomentar el disseny de polítiques d'acollida que facilitin l'apropament entre la població immigrada, les entitats i les administracions.
- 3.2.7 Ajudar a que les dones que participen en les entitats prenguin consciència feminista i assumeixin càrrecs de responsabilitat.
- 3.2.8 Potenciar la Xarxa de Barris per al coneixement mutu de les diferents entitats amb perspectiva de gènere.
- 3.2.9 Trencar amb la participació política masculinitzada de la població immigrada.

### **3.3 Dret de les dones a la salut**

- 3.3.1 Analitzar i concretar línies de treball específiques a partir de la Llei de salut sexual i reproductiva de la interrupció voluntària de l'embaràs.
- 3.3.2 Reconèixer i tractar les malalties de dones com per exemple la fibromiàlgia. Reduir la medicació excessiva.
- 3.3.3 Organitzar campanyes informatives i divulgatives sobre les malalties menys conegudes i que afecten en especial les dones.
- 3.3.4 Posar en marxa un observatori dels temes de salut en femení.
- 3.3.5 Demanar que s'ofereixi informació sanitària amb perspectiva de gènere.
- 3.3.6 Reivindicar una representació no sexista de la imatge i els cossos de les dones als mitjans de comunicació.
- 3.3.7 Realitzar activitats de sensibilització envers el cos.
- 3.3.8 Reclamar la presència de les entitats de dones en el model sanitari perquè aportin la seva visió i com a usuàries puguin participar en el disseny, seguiment i avaluació dels serveis i plans de salut que les afecten. En aquest sentit, les dones i les entitats de dones han de participar en el Consells de Salut que s'estan posant en marxa.
- 3.3.9 Constituir equips multidisciplinars de salut per aconseguir una visió integral de la salut.





- 3.3.10 Formar sobre alimentació i activitat física.
- 3.3.11 Realitzar tallers d'autoestima, habilitats socials, relacions abusives, relacions interpersonals.

### **3.4 Dret de les dones a l'esport**

- 3.4.1 Donar a conèixer les bones pràctiques que des de clubs esportius, entitats o institucions s'estan realitzant per facilitar l'accés de les dones a la pràctica de tots els esports en igualtat de condicions.
- 3.4.2 Incentivar l'activitat esportiva a totes les etapes de la vida de les dones, des de petites, adultes i grans.
- 3.4.3 Fomentar l'esport com una pràctica saludable i sociable que ajuda a l'empoderament de les dones i no com una eina que reforça l'esclavatge del cos femení per adequar-se a uns determinats estereotips i models com lluir un cos esvelt...
- 3.4.4 Promoure l'associacionisme de les esportistes i la seva incorporació i participació activa a les federacions esportives i clubs assolint càrrecs de responsabilitat i de decisió.
- 3.4.5 Treballar per a què les dones en l'esport no siguin objectualitzades, invisibilitzades i associades amb l'estètica.

## **4. NOU MODEL ECONÒMIC I PRODUCTIU**

### **4.1 Dependència del mercat de treball remunerat del treball de cura i reproductiu**

- 4.1.1 Visibilitzar la necessitat del treball de cura i de reproducció pel desenvolupament del treball remunerat. S'ha de trencar amb la idea de que el mercat de treball remunerat és autònom i no depèn del treball que estan realitzant les dones.
- 4.1.2 Reorganitzar els temps en el treball assalariat, a partir de l'adequació dels horaris que permetin equilibrar els temps personals, familiars, *socials* i laborals.
- 4.1.3 Eradicar les accions que fomenten la idea patriarcal basada en la divisió sexual del treball. La figura de l'home proveïdor ha de deixar pas a la de la persona autònoma. Cal dissenyar un nou model econòmic que elimini la segregació basada en el gènere i que integri tots els treballs en tant que aportacions al creixement econòmic.
- 4.1.4 Dret a l'al·letament matern. L'Organització Mundial de la Salut (OMS) recomana una lactància materna exclusiva fins als sis mesos d'edat.
- 4.1.5 Fomentar que els drets dels homes a la cura estigui garantit tot promovent mesures específiques com ara el permís de paternitat obligatori.



- 4.1.6 Fomentar l'elaboració i execució de polítiques d'igualtat dins de les empreses, especialment en aquelles de 250 treballadors/es o més que han de realitzar un pla d'igualtat, segons la Llei estatal per a la igualtat efectiva entre dones i homes (2007). En aquest sentit el Segell d'Igualtat d'Oportunitats Baix Llobregat (SIO) és una bona iniciativa per incentivar la incorporació de la perspectiva de gènere en les empreses.
- 4.1.7 Instar a les administracions públiques de la comarca a elaborar i executar un pla d'igualtat intern per promoure la igualtat de gènere dins de les seves organitzacions.
- 4.1.8 Revisar que en la negociació col·lectiva i en els convenis col·lectius de la comarca estan incorporades les normatives d'igualtat i de conciliació, així com l'elaboració de protocols de prevenció i intervenció en matèria d'assetjament sexual i/o per raó de sexe.
- 4.1.9 Fomentar les xarxes d'agents d'igualtat a les empreses per evitar discriminacions per raó de sexe. En aquest sentit s'ha d'assenyalar la importància del reconeixement professional de la figura de l'agent d'igualtat que ha de tenir uns coneixements i una formació específica en aquest àmbit.
- 4.1.10 Promoure mesures per incentivar que els sectors del mercat i les categories laborals on les dones estan infrarepresentades incorporin a les dones per tal de combatre la segregació tant de tipus horitzontal com vertical.
- 4.1.11 Col·laborar amb els agents socials i econòmics de la localitat o comarca per garantir l'accés, la presència i la permanència de les dones en el mercat de treball en condicions dignes i de qualitat, en funció del seu perfil professional.
- 4.1.12 Incentivar que les empreses realitzin formació permanent en igualtat per a tot el personal laboral.
- 4.1.13 Incorporar la perspectiva de gènere i el llenguatge no sexista en tots els informes i documents de les organitzacions sindicals, patronals i de les empreses.
- 4.1.14 Potenciar la participació de les dones en les organitzacions sindicals, especialment en els càrrecs directius per tal de que les demandes de les dones estiguin en el primer lloc de l'agenda sindical.
- 4.1.15 Promoure una xarxa europea potent de treballadores i treballadors per la igualtat a la feina i la no discriminació salarial.

## **4.2 Treball reproductiu i de cura**

- 4.2.1 Donar reconeixement a la importància del treball de reproducció i de cura per al benestar social i visibilitzar les conseqüències negatives que té el fet de no tenir present aquest treball en l'organització social. Efectes en la salut de les dones, en la qualitat de vida de les dones i de la ciutadania, en els infants,



- 4.2.2 Dur a terme un seguiment de l'aplicació de la Llei de Promoció de l'Autonomia Personal i Atenció a les persones en situació de dependència, assegurant una distribució equitativa de les prestacions destinades a la cura de manera que la seva demanda no repercuteixi negativament en les trajectòries professionals de les dones. Una de les mesures a realitzar seria promoure la creació de nous llocs de treball vinculats als sectors emergents relacionats amb l'atenció a persones i l'autonomia personal.
- 4.2.3 Analitzar la figura de les cuidadores no professionals en el marc de la Llei de Promoció de l'Autonomia Personal i Atenció a les persones en situació de dependència i estudiar quina és la seva situació per tal d'elaborar propostes d'actuació específiques.
- 4.2.4 Analitzar l'impacte de gènere que té el desplegament de la Llei de Promoció de l'Autonomia Personal en tots els nivells ja que les dones tenen un paper central: són dones les que tramiten la sol·licitud d'ajuda, són dones les professionals que les reben i són dones les que cuiden de les persones dependents.
- 4.2.5 Visibilitzar el treball domèstic i la seva importància pel sosteniment social fent propostes de coeducació que promoguin la redistribució equitativa. Fomentar que aquest sigui reconegut com a treball i promoure millores laborals per les treballadores domèstiques, especialment en la cotització a la seguretat social i la jubilació.
- 4.2.6 Incorporar els homes als treballs de cura i de la llar.
- 4.2.7 Garantir que els nous jaciments d'ocupació vinculats a la cura, sobretot de la gent gran, gaudeixin del reconeixement i de les condicions laborals adequades, combatent la segregació vertical i la temporalitat i promovent l'accés de les dones a càrrecs directius en les empreses del sector i l'organització sindical de les treballadores.
- 4.2.8 En el context espanyol un traspàs dels serveis de cura a l'Estat requeriria d'un fort increment de la pressió fiscal. Donada la situació actual, una possible alternativa per incrementar la renda familiar seria la reducció del cost de l'habitatge mitjançant la creació d'un parc públic per part dels governs locals.
- 4.2.9 Davant l'envelliment de la població, cal tenir present el pes que el sector de la cura i tindrà com a generador d'ocupació i de creixement econòmic -no només pel que fa pròpiament a l'atenció personal a les persones grans, sinó també a la indústria vinculada a aquest sector emergent.
- 4.2.10 Crear accions per a què l'Estat reconegui la importància econòmica de la realització de treball reproductiu, incloent la creació de pensions de jubilació contributives a persones que



s'han encarregat de les tasques de la llar i millorant notablement les pensions de viduïtat.

### 4.3 Usos del temps

- 4.3.1 Activar pactes locals del temps a cada localitat.
- 4.3.2 Promoure bones pràctiques en les administracions públiques que afavoreixin l'aplicació de polítiques actives d'usos del temps i serveixin de referent per al sector privat.
- 4.3.3 Reconèixer el dret de la gent gran a gaudir del seu temps lliure, del seu espai. La cura de les netes i nets per part de la gent gran, especialment de les dones, no és una solució als problemes de conciliació de les famílies. Les avies i els avis no han de sentir-se obligades a fer-ho, necessiten un espai propi on desenvolupar-se com a persones.
- 4.3.4 Promoure els Bancs del Temps, com instruments per intercanviar coneixement, generar xarxes de solidaritat i donar suport a la conciliació de la vida personal, familiar i laboral.
- 4.3.5 Promoure des de les administracions públiques ajuts, serveis i recursos que ajudin a compaginar la vida familiar, laboral i personal. Recursos com ara places a les escoles bressol, beques de menjador, el servei "minuts-menuts" que s'està desenvolupant en alguns ajuntaments, entre d'altres.
- 4.3.6 Facilitar espais i accions per tal de millorar la qualitat de vida de les dones que s'encarreguen dels treballs domèstics i de cura.
- 4.3.7 Indagar sobre la demanda dels recursos i serveis disponibles per a les dones per tal de fer-los més eficients, més adaptables a les noves necessitats i fomentar que es facin els necessaris per cobrir les demandes de tota la població.

